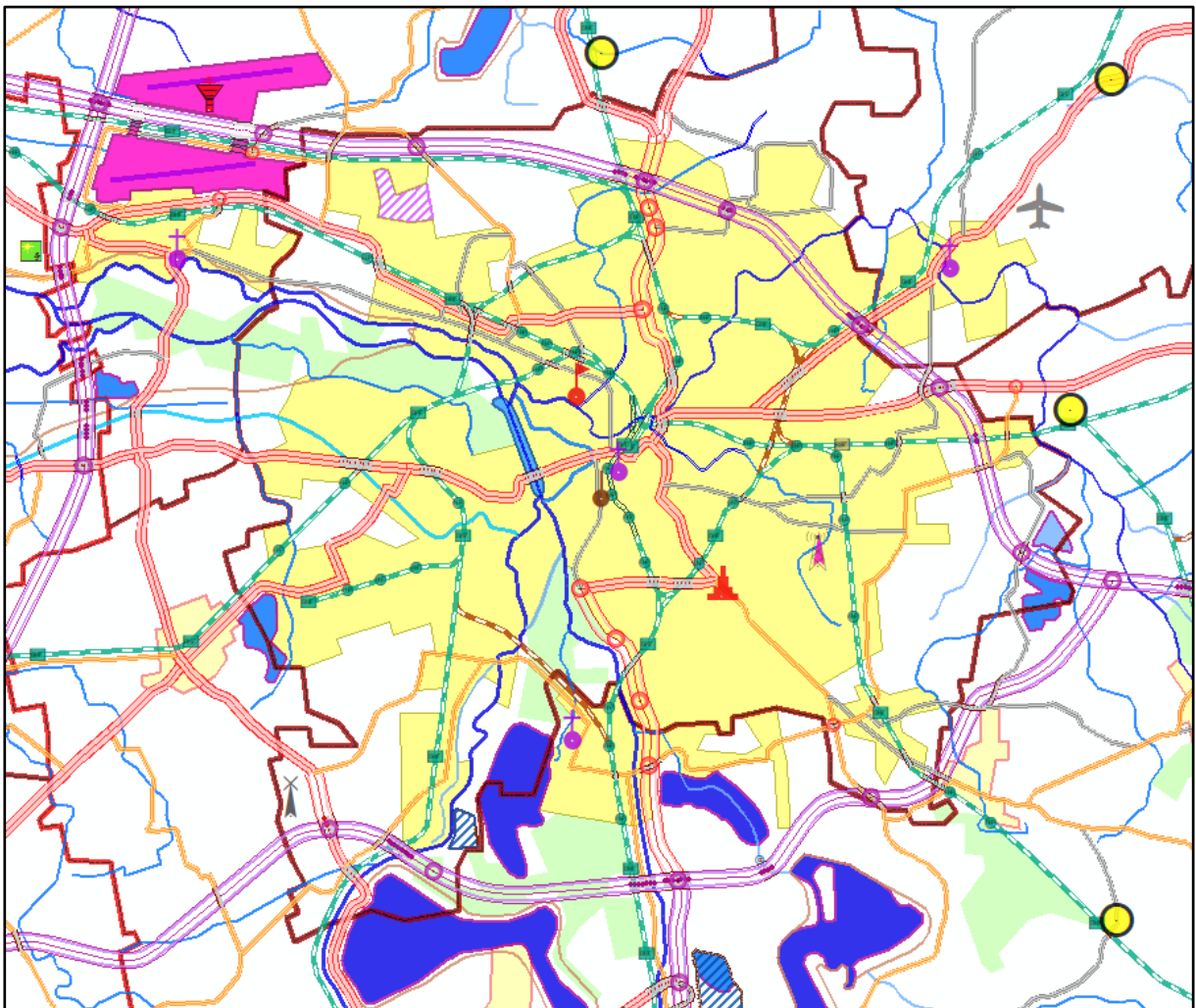




Documentation

Digital Landscape Model 1:1 000 000

DLM1000



Product as of December 2023

Contents

1	Overview of the dataset	3
2	Description of dataset and online services	4
2.1	Contents and format	4
2.2	Modification against last dataset	5
3	DLM1000 Specification (Compact)	6
3.1	Description of the dataset	6
3.2	Description of the data exchange format	6
4	Specification DLM1000 (Levels)	7
4.1	Description of the dataset	7
4.2	Overview of the attribution of the feature types to different levels	9
4.3	Description of the levels	12
5	Topicality and completeness	44
6	Recording criteria and notes	45
7	Data acquisition	57
8	Terms of use	57
9	Copyright	57
10	Contact	57

1 Overview of the dataset

Product:	Digital Landscape Model 1:1 000 000 (DLM1000)
Content:	Description of the topographic landscape objects in vector format on the basis of the AFIS-ALKIS-ATKIS data model
Area:	Federal Republic of Germany
Spatial reference:	<ul style="list-style-type: none">▪ UTM projection in zone 32, Ellipsoid GRS80, Datum ETRS89▪ Gauß-Krüger projection in the 3rd meridian strip, Bessel Ellipsoid, Potsdam Datum (central point Rauenberg)
Position accuracy:	± 250m (see also section 2)
Topicality and completeness:	see section 5
Data formats:	<ul style="list-style-type: none">▪ NAS (for compact)▪ SHAPE (for levels)
Provision*:	<ul style="list-style-type: none">▪ Record via Download▪ Web Feature Service
Modification against last Dataset:	Yes, s. 2.2
Historical data:	Available since 2007
Data volume:	<ul style="list-style-type: none">▪ NAS 320 MB▪ SHAPE 180 MB
Data creator:	Bundesamt für Kartographie und Geodäsie

* Please note that not all forms of delivery can be provided with all georeferencing and data formats. If you have any questions, feel free to contact the service center.

2 Description of dataset and online services

2.1 Contents and format

The Digital Landscape Model 1:1 000 000 (DLM1000) is part of the 'Amtliche Topographisch-Kartographische InformationsSystem' (official topographic-cartographic informationsystem) ATKIS® and is based on the joint data-model for AFIS®, ALKIS® and ATKIS®.

The Documentation on the modelling of the geodata of Official Surveying and Mapping (in short: GeoInfoDok) describes the AFIS®, ALKIS® and ATKIS® projects with their characteristics defined on a Länder-crossing basis in a continuous form. In the basic scheme, fundamental characteristics of geo objects have been illustrated. In the AAA-application scheme the application objects with their attributes are described. Of particular interest to the user is the division of the ATKIS feature type catalogues into object themes, feature type groups and feature types. A data exchange format based on open standards is specified in the present documentation on Norm-based Exchange Interface (NAS).

All documents of the GeoInfoDok have been published on the internet pages of the Arbeitsgemeinschaft der Vermessungsverwaltungen der Länder der Bundesrepublik Deutschland ([Adv](#)). Within the scope of this product documentation reference is made to these documents for the purpose of further representations and explanations.

The DLM1000 describes the topographical objects of the landscape in vector format. The objects are assigned to a certain feature type and defined on the basis of their spatial position, their geometrical type, their descriptive attributes and their relations to other objects (relations). The spatial position is indicated for the DLM1000 independently of scale and projection. The data have been generalized cartographically according to the symbolization catalogue 1:500 000 of the Digital Topographic Map 1:500 000 (DTK500). Each object possesses an object identifier (OID) which is unique throughout Germany and constant for the whole lifetime of the object.

The DLM1000's scope of information is described with detailed information on the individual feature types, attributes along with the attribute values and the modelling modes "[ATKIS®-Objektartenkatalog DLM1000](#)" and in this documentation.

In contrast to the Basis-DLM the DLM1000 does not contain the complete information on the real ground surface use. The contents concern selected feature types with certain attributes in connection with recording criteria. For example the feature class "vegetation" contains few feature types with a recording criterion concerning the areal size of the objects in question.

In the DLM1000 the positional accuracy for all objects is $\pm 250\text{m}$. Dependent on resolution the generalization may lead to a higher value.

For the data release two types of product-processing are designed:

Compact

The DLM1000 (Compact) represents the DLM1000 precisely as described in the respective reference version of the GeoInfoDok. Its exchange format is the Norm-Based Exchange Interface (NAS).

Levels

The DLM1000 (Levels) contains the whole extent of contents, but is organized with a simpler thematic data structure, which should be useful for many applications. It is based on ESRI Shapefiles.

2.2 Modification against last dataset

The Digital Landscape Model 1:1 000 000 (DLM250) is available in the GeoInfoDok AFIS-ALKIS-ATKIS-schema 7.1.2 for the first time.

3 DLM1000 Specification (Compact)

3.1 Description of the dataset

The dataset follows the specifications defined in the GeoInfoDok AFIS-ALKIS-ATKIS-schema Version 7.1.2. The following documents supply comprehensive data on general AAA-model fundamentals, contents and modelling rules of the DLM1000:

- [Main document](#)
(General Documentation on the AAA-reference model, base scheme, NAS, etc.)
- [ATKIS® feature type catalogue DLM1000](#)
(feature types with definition, attributes, relations etc.)

In addition:

- [Modelling examples on the ATKIS® Basis-DLM](#)
- [List of the topicality ATKIS® Basis-DLM](#)

3.2 Description of the data exchange format

The exchange of data in the AAA-data model is made via the Norm-Based Exchange Interface (NAS). The following documents provide comprehensive information on this interface:

- [Main document](#)
(General Documentation on the AAA-reference model, base scheme, NAS, etc.)
- [External model data exchange](#)
(all XML scheme files)

The data are distributed according to the following procedure:

- **Extract of inventory data**
Data contents corresponds to a spatial and/or semantic selection from the entire dataset without possibility of a differential update.
- **User-related updating of inventory data (NBA)** (presently only available as initial equipment)
For the keeping of secondary data sets by means of initial data equipment and subsequent differential updates (related to reporting date). The data content corresponds to a once fixed spatial and/or semantic selection from the entire dataset.

4 Specification DLM1000 (Levels)

4.1 Description of the dataset

Beside the NAS the product constitutes an alternative data format for ATKIS data of the model type DLM1000. In this case the focus is particularly on the immediate, uncomplicated usability of a simple level-orientated data structure in systems visualizing or further processing geodata.

Main characteristics from the user's point of view:

- Bundling of semantically associated feature types through definition of thematic levels.
- Direct connection of attributive data to the respective object geometries.
- Connection of non-spatial data to the relevant objects with spatial reference as far as possible.

Determinations on product definition:

- The data content is based on the shown scope of objects in the GeoInfoDok (feature type catalogue).
- The data model supports porting of all geometry-related feature types listed in the feature type catalogue.
- All ported data contents are provided as Shape files. Given that the Shape format can only receive objects of the same geometry type, levels normally consist of several partial levels for each relevant geometric object characteristic.
- The feature types without spatial reference (ZUSO, NREO, catalogues) contained in the DLM1000 are dissolved and the technical data are directly annexed to the relevant objects with spatial reference. Thus, e.g. explicit porting of the relation *istTeilVon* is omitted.

Naming conventions:

- The name of a level is composed of an abbreviation for the subject with regard to contents, a consecutive numbering of the respective levels within a specific subject and an identifier for the geometry type of the objects contained.
Example:
Level „gew01_f“ belongs to the level „01“ in the subject “water bodies“ and contains areal objects.
- Because of the Shape specific restriction to 10 characters the naming of the attributes cannot be done in long form as stated in the AAA-feature type catalogue. Instead, the additionally indicated attribute identifiers consisting of three characters are used (e.g. ADF for *administrativeFunktion*). It must be taken into account that some attribute identifiers can be relevant for different feature types.
- For object attributes without an indication of a short attribute identifier in the OK (e.g. AX_Lebenszeitintervall.beginnt, AA_Modellart.advStandardModell etc.) a designation with a maximum of 10 characters is used which can possibly deviate from the data model.

Attribute definitions:

- For the designation of the property attributes the short forms which are listed in the object catalogue are used. In the case of general object attributes without defined short forms self-defined short forms are used.
- Every object has an attribute which marks whether the object has an underpass relation *hatDirektUnten* or not (attribute name HDU_X). The opposite overpass relation is not marked.
- All *hatDirektUnten* relations are combined in a separate level and are not attached to the respective objects. This level has no geometry. Thereby the evaluation of over- and underpasses in the data set is facilitated.
- If attributes have several value assignments (multiple attributes, e.g. cardinality 1..*) the single values are combined as a string. The hash (#) acts as separator.
- The combination of different, thematically related feature types in one level leads to not all attributes of this level applying to every object. In this case text attributes remain empty. Numerical attributes have the value "-9999,0".
- If a numerical attribute is empty it has the value "-9998,0".

Changes of GeolInfoDok

In section 4.3 modifications (additions or deletions) are compared with the GeolInfoDok AFIS-ALKIS-ATKIS-schema 7.1.2 for a future GeolInfoDok AFIS-ALKIS-ATKIS-schema and made visible by footnotes:

¹ Supplement in contrast to AFIS-ALKIS-ATKIS-schema version 7.1.2

² Cancellation in contrast to AFIS-ALKIS-ATKIS-schema version 7.1.2

³ Additional field, not part of AFIS-ALKIS-ATKIS-schema

The footnote details are summarized at the end of each theme.

4.2 Overview of the attribution of the feature types to different levels

Level	Content	Feature type
-------	---------	--------------

Object theme: Settlement		
SIE01	site, named location	52001 AX_Ortslage
SIE02	areas dominated by buildings	41005 AX_TagebauGrubeSteinbruch
SIE03	buildings and other facilities	51002 AX_BauwerkOderAnlageFuerIndustrieUndGewerbe 51009 AX_SonstigesBauwerkOderSonstigeEinrichtung
SIE04	special facilities at settlement areas	52003 AX_Schleuse 52005 AX_Testgelaende
SIE05	buildings	31001 AX_Gebaeude 51001 AX_Turm

Object theme: Traffic		
VER01	road traffic	42003 AX_Strassenachse ZUSO: 42002 AX_Strasse
VER03	railway traffic	42014 AX_Bahnstrecke 53005 AX_SeilbahnSchwebebahn
VER04	air traffic	42015 AX_Flugverkehr
VER05	shipping traffic	57002 AX_SchifffahrtslinieFaehrverkehr
VER06	transport buildings and facilities	53001 AX_BauwerkImVerkehrsbereich 53002 AX_Strassenverkehrsanlage 53004 AX_Bahnverkehrsanlage 53007 AX_Flugverkehrsanlage 53009 AX_BauwerkImGewaesserbereich

Object theme: Vegetation		
VEG01	agricultural area	43001 AX_Landwirtschaft
VEG02	forestry use	43002 AX_Wald
VEG03	vegetation areas	43004 AX_Heide 43005 AX_Moor 43006 AX_Sumpf 43007 AX_UnlandVegetationsloseFlaeche
VEG04	characteristic of vegetation	54001 AX_Vegetationsmerkmal

Object theme: Water bodies		
GEW01	water bodies	44001 AX_Fliessgewaesser 44004 AX_Gewaesserachse 44006 AX_StehendesGewaesser 44007 AX_Meer ZUSO: 44002 AX_Wasserlauf 44003 AX_Kanal
GEW02	special characteristics of water bodies	55001 AX_Gewaessermerkmal
GEW03	axis of water line	57003 AX_Gewaesserstationierungsachse

Object theme: Areas		
GEB01	administrative areas	75004 AX_Gebiet_Nationalstaat 75005 AX_Gebiet_Bundesland 75006 AX_Gebiet_Regierungsbezirk 75007 AX_Gebiet_Kreis 75009 AX_Gebietsgrenze Incl. Attribute aus 73001 AX_Nationalstaat 73002 AX_Bundesland 73003 AX_Regierungsbezirk 73004 AX_KreisRegion 73015 AX_Katalogeintrag
GEB02	geographical areas	74001 AX_Landschaft 74004 AX_Insel
GEB03	protected areas	71006 AX_NaturUmweltOderBodenschutzrecht 71011 AX_SonstigesRecht 71012 AX_Schutzzone ZUSO: 71007 AX_SchutzgebietNachNaturUmweltOderBodenschutzrecht

Object theme: Relief		
REL01	relief forms	61003 AX_DammWallDeich 61008 AX_Hoehenlinie 62030 AX_Strukturlinie3D ZUSO: 61001 AX_BoeschungKliff
REL02	measurement data 3D	62020 AX_Punkt3D

Object theme: Verical Relation		
HDU01	relation	Referenzen HatDirektUnten

4.3 Description of the levels

Theme Settlement

SIE01_F

<i>Field</i>	<i>Data type</i>	<i>Name</i>	<i>Applies to feature types</i>
LAND	Text(3)	landeskennung	52001 AX_Ortslage
MODELLART	Text(30)	modellartenkennung	
OBJART	Text(5)	objektart	
OBJART_TXT	Text(50)	objektartText	
OBJID	Text(16)	eindeutigerObjektidentifikator	
HDU_X	Short Integer(4)	hatDirektUntenExistiert	
BEGINN	Text(20)	lebenszeitintervallBeginnt	
ENDE	Text(20)	lebenszeitintervallEndet	
NAM	Text(180)	name	
RGS	Text(100)	regionalsprache	52001
SCH ³	Text(12)	schluessel	52001
BEMERKUNG ³	Text(200)	bemerkung	52001
SYMBOLNR ³	Text(9)	symbolnummer	52001

³ Additional field, not part of AFIS-ALKIS-ATKIS-schema

<i>Feature type</i>	<i>Label</i>	<i>Value</i>	<i>Identifier</i>	<i>Note</i>
52001	SCH			new attribute

Theme Settlement

SIE01_P

<i>Field</i>	<i>Data type</i>	<i>Name</i>	<i>Applies to feature types</i>
LAND	Text(3)	landeskennung	52001 AX_Ortslage
MODELLART	Text(30)	modellartenkennung	
OBJART	Text(5)	objektart	
OBJART_TXT	Text(50)	objektartText	
OBJID	Text(16)	eindeutigerObjektidentifikator	
HDU_X	Short Integer(4)	hatDirektUntenExistiert	
BEGINN	Text(20)	lebenszeitintervallBeginnt	
ENDE	Text(20)	lebenszeitintervallEndet	
NAM	Text(180)	name	
RGS	Text(100)	regionalsprache	52001
SCH ³	Text(12)	schluessel	52001
BEMERKUNG ³	Text(200)	bemerkung	52001
SYMBOLNR ³	Text(9)	symbolnummer	52001

³ Additional field, not part of AFIS-ALKIS-ATKIS-schema

<i>Feature type</i>	<i>Label</i>	<i>Value</i>	<i>Identifier</i>	<i>Note</i>
52001	SCH			new attribute

Theme Settlement

SIE02_F

<i>Field</i>	<i>Data type</i>	<i>Name</i>	<i>Applies to feature types</i>
LAND	Text(3)	landeskennung	41005 AX_TagebauGrubeSteinbruch
MODELLART	Text(30)	modellartenkennung	
OBJART	Text(5)	objektart	
OBJART_TXT	Text(50)	objektartText	
OBJID	Text(16)	eindeutigerObjektidentifikator	
HDU_X	Short Integer(4)	hatDirektUntenExistiert	
BEGINN	Text(20)	lebenszeitintervallBeginnt	
ENDE	Text(20)	lebenszeitintervallEndet	
AGT	Text(4)	abbaugut	41005
NAM	Text(100)	name	41005
ZUS	Text(4)	zustand	41005
BEMERKUNG ³	Text(200)	bemerkung	41005
SYMBOLNR ³	Text(9)	symbolnummer	41005

³ Additional field, not part of AFIS-ALKIS-ATKIS-schema

Theme Settlement

SIE03_P

<i>Field</i>	<i>Data type</i>	<i>Name</i>	<i>Applies to feature types</i>
LAND	Text(3)	landeskennung	51002 AX_BauwerkOderAnlage- FuerIndustrieUndGewerbe 51009 AX_SonstigesBauwerk- OderSonstigeEinrichtung
MODELLART	Text(30)	modellartenkennung	
OBJART	Text(5)	objektart	
OBJART_TXT	Text(50)	objektartText	
OBJID	Text(16)	eindeutigerObjektidentifikator	
HDU_X	Short Integer(4)	hatDirektUntenExistiert	
BEGINN	Text(20)	lebenszeitintervallBeginnt	
ENDE	Text(20)	lebenszeitintervallEndet	
BWF	Text(4)	bauwerksfunktion	
NAM	Text(100)	name	51002, 51009
ZUS	Text(4)	zustand	51002
BEMERKUNG ³	Text(200)	bemerkung	51002, 51009
SYMBOLNR ³	Text(9)	symbolnummer	51002, 51009

³ **Additional field, not part of AFIS-ALKIS-ATKIS-schema**

Thema Settlement

SIE04_F

<i>Field</i>	<i>Data type</i>	<i>Name</i>	<i>Applies to feature types</i>	
LAND	Text(3)	landeskennung	52005 AX_Testgelaende	
MODELLART	Text(30)	modellartenkennung		
OBJART	Text(5)	objektart		
OBJART_TXT	Text(50)	objektartText		
OBJID	Text(16)	eindeutigerObjektidentifikator		
HDU_X	Short Integer(4)	hatDirektUntenExistiert		
BEGINN	Text(20)	lebenszeitintervallBeginnt		
ENDE	Text(20)	lebenszeitintervallEndet		
NAM	Text(100)	name		52005 ¹
BEMERKUNG ³	Text(200)	bemerkung		52005
SYMBOLNR ³	Text(9)	symbolnummer	52005	

¹ Supplement in contrast to AFIS-ALKIS-ATKIS-schema version 7.1.2

<i>Feature type</i>	<i>Label</i>	<i>Value</i>	<i>Name</i>	<i>Note</i>
52005	NAM			new attribute

³ Additional field, not part of AFIS-ALKIS-ATKIS-schema

Theme Settlement

SIE04_L

<i>Field</i>	<i>Data type</i>	<i>Name</i>	<i>Applies to feature types</i>
LAND	Text(3)	landeskennung	52003 AX_Schleuse
MODELLART	Text(30)	modellartenkennung	
OBJART	Text(5)	objektart	
OBJART_TXT	Text(50)	objektartText	
OBJID	Text(16)	eindeutigerObjektidentifikator	
HDU_X	Short Integer(4)	hatDirektUntenExistiert	
BEGINN	Text(20)	lebenszeitintervallBeginnt	
ENDE	Text(20)	lebenszeitintervallEndet	
KON	Text(4)	konstruktionsmerkmalBauart	
NAM	Text(100)	name	52003
ZUS	Text(4)	zustand	52003
BEMERKUNG ³	Text(200)	bemerkung	52003
SYMBOLNR ³	Text(9)	symbolnummer	52003

³ Additional field, not part of AFIS-ALKIS-ATKIS-schema

Theme Settlement

SIE04_P

<i>Field</i>	<i>Data type</i>	<i>Name</i>	<i>Applies to feature types</i>
LAND	Text(3)	landeskennung	52003 AX_Schleuse
MODELLART	Text(30)	modellartenkennung	
OBJART	Text(5)	objektart	
OBJART_TXT	Text(50)	objektartText	
OBJID	Text(16)	eindeutigerObjektidentifikator	
HDU_X	Short Integer(4)	hatDirektUntenExistiert	
BEGINN	Text(20)	lebenszeitintervallBeginnt	
ENDE	Text(20)	lebenszeitintervallEndet	
KON	Text(4)	konstruktionsmerkmalBauart	
NAM	Text(100)	name	52003
ZUS	Text(4)	zustand	52003
BEMERKUNG ³	Text(200)	bemerkung	52003
SYMBOLNR ³	Text(9)	symbolnummer	52003

³ Additional field, not part of AFIS-ALKIS-ATKIS-schema

Theme Settlement

SIE05_P

Field	Data type	Name	Applies to feature types
LAND	Text(3)	landeskennung	31001 AX_Gebaeude
MODELLART	Text(30)	modellartenkennung	51001 AX_Turm
OBJART	Text(5)	objektart	
OBJART_TXT	Text(50)	objektartText	
OBJID	Text(16)	eindeutigerObjektidentifikator	
HDU_X	Short Integer(4)	hatDirektUntenExistiert	
BEGINN	Text(20)	lebenszeitintervallBeginnt	
ENDE	Text(20)	lebenszeitintervallEndet	
BWF	Text(20)	bauwerksfunktion	51001
GFK	Text(4)	gebaeudefunktion	31001
HHO	Float(6,1)	objekthoehe	51001
NAM	Text(100)	name	31001, 51001
ZNM	Text(100)	zweitname	31001
ZUS	Text(4)	zustand	31001, 51001
BEMERKUNG ³	Text(200)	bemerkung	31001, 51001
SYMBOLNR ³	Text(9)	symbolnummer	31001, 51001

³ Additional field, not part of AFIS-ALKIS-ATKIS-schema

Theme Traffic

VER01_L

Via the relation *istTeilVon* the objects of REOs *AX_Strassenachse* (42003) refer to the ZUSOs of the feature type *AX_Strasse* (42002). The concrete attribution is defined by the attributes *OBJART_Z* and *OBJID_Z*. The attributes of the ZUSO are attached to all related REOs.

Field	Data type	Name	Applies to feature types
LAND	Text(3)	landeskennung	42003 AX_Strassenachse
MODELLART	Text(30)	modellartenkennung	
OBJART	Text(5)	objektart	
OBJART_TXT	Text(50)	objektartText	
OBJID	Text(16)	eindeutigerObjektidentifikator	
HDU_X	Short Integer(4)	hatDirektUntenExistiert	
BEGINN	Text(20)	lebenszeitintervallBeginnt	
ENDE	Text(20)	lebenszeitintervallEndet	
OBJART_Z	Text(5)	Objektart des ZUSO	42003 (istTeilVon 42002 AX_Strasse)
OBJID_Z	Text(16)	Objekt-ID des ZUSO	42003 (istTeilVon 42002 AX_Strasse)
BEZ	Text(30)	bezeichnung	42003
FSZ	Long Integer(5)	anzahlDerFahrstreifen	42003
FTR	Text(4)	fahrbahntrennung	42003
IBD	Text(4)	internationaleBedeutung	42003
WDM	Text(4)	widmung	42003
ZUS	Text(4)	zustand	42003
BEMERKUNG ³	Text(200)	bemerkung	42003
SYMBOLNR ³	Text(9)	symbolnummer	42003

³ **Additional field, not part of AFIS-ALKIS-ATKIS-schema**

Theme Traffic

VER03_L

<i>Field</i>	<i>Data type</i>	<i>Name</i>	<i>Applies to feature types</i>
LAND	Text(3)	landeskennung	42014 AX_Bahnstrecke
MODELLART	Text(30)	modellartenkennung	53005 AX_SeilbahnSchwebebahn
OBJART	Text(5)	objektart	
OBJART_TXT	Text(50)	objektartText	
OBJID	Text(16)	eindeutigerObjektidentifikator	
HDU_X	Short Integer(4)	hatDirektUntenExistiert	
BEGINN	Text(20)	lebenszeitintervallBeginnt	
ENDE	Text(20)	lebenszeitintervallEndet	
BKT	Text(20)	bahnkategorie	42014
ELK	Text(4)	elektrifizierung	42014
GLS	Text(4)	anzahlDerStreckengleise	42014 ³
NAM	Text(100)	name	53005
NRB	Text(60)	nummerDerBahnstrecke	42014
SPW	Text(4)	spurweite	42014
VKD	Text(4)	verkehrsdienst	42014
ZNM	Text(100)	zweitname	42014
ZUS	Text(4)	zustand	42014
BEMERKUNG ³	Text(200)	bemerkung	42014, 53005
SYMBOLNR ³	Text(9)	symbolnummer	42014, 53005

³ Additional field, not part of AFIS-ALKIS-ATKIS-schema

<i>Feature type</i>	<i>Label</i>	<i>Value</i>	<i>Identifier</i>	<i>Note</i>
42014	GLS	3000	multitrack	new attribute value

Theme Traffic

VER04_F

<i>Field</i>	<i>Data type</i>	<i>Name</i>	<i>Applies to feature types</i>
LAND	Text(3)	landeskennung	42015 AX_Flugverkehr
MODELLART	Text(30)	modellartenkennung	
OBJART	Text(5)	objektart	
OBJART_TXT	Text(50)	objektartText	
OBJID	Text(16)	eindeutigerObjektidentifikator	
HDU_X	Short Integer(4)	hatDirektUntenExistiert	
BEGINN	Text(20)	lebenszeitintervallBeginnt	
ENDE	Text(20)	lebenszeitintervallEndet	
ART	Text(4)	art	
BEZ	Text(60)	bezeichnung	42015
NAM	Text(100)	name	42015
NTZ	Text(4)	nutzung	42015
ZNM	Text(100)	zweitname	42015
ZUS	Text(4)	zustand	42015
BEMERKUNG ³	Text(200)	bemerkung	42015
SYMBOLNR ³	Text(9)	symbolnummer	42015

³ Additional field, not part of AFIS-ALKIS-ATKIS-schema

Theme Traffic

VER05_L

<i>Field</i>	<i>Data type</i>	<i>Name</i>	<i>Applies to feature types</i>
LAND	Text(3)	landeskennung	57002 AX_SchiffahrtslinieFaehrverkehr
MODELLART	Text(30)	modellartenkennung	
OBJART	Text(5)	objektart	
OBJART_TXT	Text(50)	objektartText	
OBJID	Text(16)	eindeutigerObjektidentifikator	
HDU_X	Short Integer(4)	hatDirektUntenExistiert	
BEGINN	Text(20)	lebenszeitintervallBeginnt	
ENDE	Text(20)	lebenszeitintervallEndet	
ART	Text(20)	art	
NAM	Text(100)	name	57002
BEMERKUNG ³	Text(200)	bemerkung	57002
SYMBOLNR ³	Text(9)	symbolnummer	57002

³ Additional field, not part of AFIS-ALKIS-ATKIS-schema

Theme Traffic

VER06_F

Field	Data type	Name	Applies to feature types
LAND	Text(3)	landeskennung	53009 AX_BauwerkImGewaesserbereich
MODELLART	Text(30)	modellartenkennung	
OBJART	Text(5)	objektart	
OBJART_TXT	Text(50)	objektartText	
OBJID	Text(16)	eindeutigerObjektidentifikator	
HDU_X	Short Integer(4)	hatDirektUntenExistiert	
BEGINN	Text(20)	lebenszeitintervallBeginnt	
ENDE	Text(20)	lebenszeitintervallEndet	
BWF	Text(4)	bauwerksfunktion	
NAM	Text(100)	name	53009
RGS	Text(100)	regionalsprache	53009
ZUS	Text(4)	zustand	53009
BEMERKUNG ³	Text(200)	bemerkung	53009
SYMBOLNR ³	Text(9)	symbolnummer	53009

³ **Additional field, not part of AFIS-ALKIS-ATKIS-schema**

Theme Traffic

VER06_L

Field	Data type	Name	Applies to feature types
LAND	Text(3)	landeskennung	53001 AX_BauwerkImVerkehrsbereich
MODELLART	Text(30)	modellartenkennung	53007 AX_Flugverkehrsanlage
OBJART	Text(5)	objektart	53009 AX_BauwerkImGewaesserbereich
OBJART_TXT	Text(50)	objektartText	
OBJID	Text(16)	eindeutigerObjektidentifikator	
HDU_X	Short Integer(4)	hatDirektUntenExistiert	
BEGINN	Text(20)	lebenszeitintervallBeginnt	
ENDE	Text(20)	lebenszeitintervallEndet	
ART	Text(4)	art	53007
BEZ	Text(60)	bezeichnung	53007
BWF	Text(4)	bauwerksfunktion	53001, 53009
NAM	Text(100)	name	53001, 53007, 53009
RGS	Text(100)	regionalsprache	53009
ZNM	Text(100)	zweitname	53007
ZUS	Text(4)	zustand	53001, 53007, 53009
BEMERKUNG ³	Text(200)	bemerkung	53001, 53007, 53009
SYMBOLNR ³	Text(9)	symbolnummer	53001, 53007, 53009

³ Additional field, not part of AFIS-ALKIS-ATKIS-schema

Theme Traffic

VER06_P

Field	Data type	Name	Applies to feature types
LAND	Text(3)	landeskennung	53002 AX_Strassenverkehrsanlage
MODELLART	Text(30)	modellartenkennung	53004 AX_Bahnverkehrsanlage
OBJART	Text(5)	objektart	53007 AX_Flugverkehrsanlage
OBJART_TXT	Text(50)	objektartText	53009 AX_BauwerkImGewaesserbereich
OBJID	Text(16)	eindeutigerObjektidentifikator	
HDU_X	Short Integer(4)	hatDirektUntenExistiert	
BEGINN	Text(20)	lebenszeitintervallBeginnt	
ENDE	Text(20)	lebenszeitintervallEndet	
ART	Text(4)	art	53002, 53007
BEZ	Text(60)	bezeichnung	53002, 53004, 53007
BFK	Text(4)	bahnhofskategorie	53004
BKT	Text(20)	bahnkategorie	53004
BWF	Text(4)	bauwerksfunktion	53009
NAM	Text(100)	name	53002, 53004, 53007, 53009
RGS	Text(100)	regionalsprache	53009
VKD	Text(4)	verkehrsdienst	53004
ZNM	Text(100)	zweitname	53007
ZUS	Text(4)	zustand	53004, 53007, 53009
BEMERKUNG ³	Text(200)	bemerkung	53002, 53004, 53007, 53009
SYMBOLNR ³	Text(9)	symbolnummer	53002, 53004, 53007, 53009

³ Additional field, not part of AFIS-ALKIS-ATKIS-schema

Theme Vegetation

VEG01_F

<i>Field</i>	<i>Data type</i>	<i>Name</i>	<i>Applies to feature types</i>
LAND	Text(3)	landeskennung	43001 AX_Landwirtschaft
MODELLART	Text(30)	modellartenkennung	
OBJART	Text(5)	objektart	
OBJART_TXT	Text(50)	objektartText	
OBJID	Text(16)	eindeutigerObjektidentifikator	
HDU_X	Short Integer(4)	hatDirektUntenExistiert	
BEGINN	Text(20)	lebenszeitintervallBeginnt	
ENDE	Text(20)	lebenszeitintervallEndet	
NAM	Text(100)	name	
VEG	Text(4)	vegetationsmerkmal	43001
BEMERKUNG ³	Text(200)	bemerkung	43001
SYMBOLNR ³	Text(9)	symbolnummer	43001

³ Additional field, not part of AFIS-ALKIS-ATKIS-schema

Theme Vegetation

VEG02_F

<i>Field</i>	<i>Data type</i>	<i>Name</i>	<i>Applies to feature types</i>	
LAND	Text(3)	landeskennung	43002 AX_Wald	
MODELLART	Text(30)	modellartenkennung		
OBJART	Text(5)	objektart		
OBJART_TXT	Text(50)	objektartText		
OBJID	Text(16)	eindeutigerObjektidentifikator		
HDU_X	Short Integer(4)	hatDirektUntenExistiert		
BEGINN	Text(20)	lebenszeitintervallBeginnt		
ENDE	Text(20)	lebenszeitintervallEndet		
NTZ ²	Text(4)	name		43002 ²
BEMERKUNG ³	Text(200)	bemerkung		43002
SYMBOLNR ³	Text(9)	symbolnummer	43002	

² Cancellation in contrast to AFIS-ALKIS-ATKIS-schema version 7.1.2

<i>Feature type</i>	<i>Label</i>	<i>Value</i>	<i>Identifier</i>	<i>Note</i>
43002	NTZ			deleted attribute

³ Additional field, not part of AFIS-ALKIS-ATKIS-schema

Theme Vegetation

VEG03_F

<i>Field</i>	<i>Data type</i>	<i>Name</i>	<i>Applies to feature types</i>
LAND	Text(3)	landeskennung	43004 AX_Heide
MODELLART	Text(30)	modellartenkennung	43005 AX_Moor
OBJART	Text(5)	objektart	43006 AX_Sumpf
OBJART_TXT	Text(50)	objektartText	43007 AX_UnlandVegetationsloseFlaeche
OBJID	Text(16)	eindeutigerObjektidentifikator	
HDU_X	Short Integer(4)	hatDirektUntenExistiert	
BEGINN	Text(20)	lebenszeitintervallBeginnt	
ENDE	Text(20)	lebenszeitintervallEndet	
FKT	Text(4)	funktion	43007
NAM	Text(100)	name	43004 ¹ , 43005, 43006
OFM	Text(4)	oberflaechenmaterial	43007
BEMERKUNG ³	Text(200)	bemerkung	43004, 43005, 43006, 43007
SYMBOLNR ³	Text(9)	symbolnummer	43004, 43005, 43006, 43007

¹ Supplement in contrast to AFIS-ALKIS-ATKIS-schema version 7.1.2

<i>Feature type</i>	<i>Label</i>	<i>Value</i>	<i>Identifier</i>	<i>Note</i>
43004	NAM			new attribut

³ Additional field, not part of AFIS-ALKIS-ATKIS-schema

Theme Vegetation

VEG04_F

<i>Field</i>	<i>Data type</i>	<i>Name</i>	<i>Applies to feature types</i>
LAND	Text(3)	landeskennung	54001 AX_Vegetationsmerkmal
MODELLART	Text(30)	modellartenkennung	
OBJART	Text(5)	objektart	
OBJART_TXT	Text(50)	objektartText	
OBJID	Text(16)	eindeutigerObjektidentifikator	
HDU_X	Short Integer(4)	hatDirektUntenExistiert	
BEGINN	Text(20)	lebenszeitintervallBeginnt	
ENDE	Text(20)	lebenszeitintervallEndet	
NAM	Text(100)	name	
ZUS	Text(4)	zustand	54001
BEMERKUNG ³	Text(200)	bemerkung	54001
SYMBOLNR ³	Text(9)	symbolnummer	54001

³ Additional field, not part of AFIS-ALKIS-ATKIS-schema

Theme Water bodies

GEW01_F

Via the relation *istTeilVon* the objects of REOs *AX_Fliessgewaesser* (44001) refer to the ZUSOs of the feature type *AX_Wasserlauf* (44002) or *AX_Kanal* (44003). The concrete attribution is defined by the attributes *OBJART_Z* and *OBJID_Z*. The attributes of the ZUSO are attached to all related REOs.

Field	Data type	Name	Applies to feature types
LAND	Text(3)	landeskennung	44001 AX_Fliessgewaesser
MODELLART	Text(30)	modellartenkennung	44006 AX_StehendesGewaesser 44007 AX_Meer
OBJART	Text(5)	objektart	
OBJART_TXT	Text(50)	objektartText	
OBJID	Text(16)	eindeutigerObjektidentifikator	
HDU_X	Short Integer(4)	hatDirektUntenExistiert	
BEGINN	Text(20)	lebenszeitintervallBeginnt	
ENDE	Text(20)	lebenszeitintervallEndet	
OBJART_Z	Text(5)	Objektart des ZUSO	44001 (istTeilVon 44002 / 44003)
OBJID_Z	Text(16)	Objekt-ID des ZUSO	44001 (istTeilVon 44002 / 44003)
FKT	Text(4)	funktion	44001
GWK	Text(20)	gewaesserkennzahl	44001
HYD	Text(4)	hydrologischesMerkmal	44001, 44006
NAM	Text(100)	name	44001, 44006, 44007
RGS	Text(100)	regionalsprache	44001, 44006, 44007
SFK	Text(4)	schiffahrtskategorie	44001, 44006
SKZ	Text(20)	seekennzahl	44006
TID ³	Text(4)	tidemerkmal	44001
WDM	Text(4)	widmung	44001, 44006
WSG	Float(6,1)	wasserspiegelhoeheInStehendemGewaesser	44006
ZNM	Text(100)	zweitname	44001, 44006, 44007

ZUS	Text(4)	zustand	44001
BEMERKUNG ³	Text(200)	bemerkung	44001, 44006, 44007
SYMBOLNR ³	Text(9)	symbolnummer	44001, 44006, 44007

³ **Additional field, not part of AFIS-ALKIS-ATKIS-schema**

<i>Feature type</i>	<i>Label</i>	<i>Value</i>	<i>Identifier</i>	<i>Note</i>
44001	TID	1000	with tidal influence	new attribute with new attribute value

Theme Water bodies

GEW01_L

Via the relation *istTeilVon* the objects of REOs *AX_Gewaesserachse* (44004) refer to the ZUSOs of the feature type *AX_Wasserlauf* (44002) or *AX_Kanal* (44003). The concrete attribution is defined by the attributes *OBJART_Z* and *OBJID_Z*. The attributes of the ZUSO are attached to all related REOs.

Field	Data type	Name	Applies to feature types
LAND	Text(3)	landeskennung	44004 AX_Gewaesserachse
MODELLART	Text(30)	modellartenkennung	
OBJART	Text(5)	objektart	
OBJART_TXT	Text(50)	objektartText	
OBJID	Text(16)	eindeutigerObjektidentifikator	
HDU_X	Short Integer(4)	hatDirektUntenExistiert	
BEGINN	Text(20)	lebenszeitintervallBeginnt	
ENDE	Text(20)	lebenszeitintervallEndet	
OBJART_Z	Text(5)	Objektart des ZUSO	
OBJID_Z	Text(16)	Objekt-ID des ZUSO	44004 (istTeilVon 44002 / 44003)
BRG	Short integer(2)	breiteDesGewaessers	44004
FKT	Text(4)	funktion	44004
FLR	Short integer(1)	fliessrichtung	44004
GWK	Text(20)	gewaesserkennzahl	44004
HYD	Text(4)	hydrologischesMerkmal	44004
NAM	Text(100)	name	44004
RGS	Text(100)	regionalsprache	44004
SFK	Text(4)	schiffahrtkategorie	44004
TID ³	Text(4)	tidemerkmal	44004
WDM	Text(4)	widmung	44004

ZNM	Text(100)	zweitname	44004
ZUS	Text(4)	zustand	44004
BEMERKUNG ³	Text(200)	bemerkung	44004
SYMBOLNR ³	Text(9)	symbolnummer	44004

³ Additional field, not part of AFIS-ALKIS-ATKIS-schema

<i>Feature type</i>	<i>Label</i>	<i>Value</i>	<i>Identifier</i>	<i>Note</i>
44004	TID	1000	with tidal influence	new attribute with new attribute value

Theme Water bodies

GEW02_F

<i>Field</i>	<i>Data type</i>	<i>Name</i>	<i>Applies to feature types</i>
LAND	Text(3)	landeskennung	55001 AX_Gewaessermerkmal
MODELLART	Text(30)	modellartenkennung	
OBJART	Text(5)	objektart	
OBJART_TXT	Text(50)	objektartText	
OBJID	Text(16)	eindeutigerObjektidentifikator	
HDU_X	Short Integer(4)	hatDirektUntenExistiert	
BEGINN	Text(20)	lebenszeitintervallBeginnt	
ENDE	Text(20)	lebenszeitintervallEndet	
ART	Text(4)	art	55001
NAM	Text(100)	name	55001
RGS	Text(100)	regionalsprache	55001
BEMERKUNG ³	Text(200)	bemerkung	55001
SYMBOLNR ³	Text(9)	symbolnummer	55001

³ Additional field, not part of AFIS-ALKIS-ATKIS-schema

Theme Water bodies

GEW03_L

<i>Field</i>	<i>Data type</i>	<i>Name</i>	<i>Applies to feature types</i>
LAND	Text(3)	landeskennung	57003 AX_Gewaesserstationierungsachse
MODELLART	Text(30)	modellartenkennung	
OBJART	Text(5)	objektart	
OBJART_TXT	Text(50)	objektartText	
OBJID	Text(16)	eindeutigerObjektidentifikator	
HDU_X	Short Integer(4)	hatDirektUntenExistiert	
BEGINN	Text(20)	lebenszeitintervallBeginnt	
ENDE	Text(20)	lebenszeitintervallEndet	
AGA	Text(4)	artDerGewaesserachse	
FLR	Short Integer(1)	fliesrichtung	57003
GWK	Text(30)	gewaesserkennzahl	57003
NAM	Text(100)	name	57003
RGS	Text(100)	regionalsprache	57003
SFK	Text(4)	schiffahrtskategorie	57003
TID ³	Text(4)	tidemerkmal	57003
ZNM	Text(100)	zweitname	57003
BEMERKUNG ³	Text(200)	bemerkung	57003
SYMBOLNR ³	Text(9)	symbolnummer	57003

³ Additional field, not part of AFIS-ALKIS-ATKIS-schema

<i>Feature type</i>	<i>Label</i>	<i>Value</i>	<i>Identifier</i>	<i>Note</i>
57003	TID	1000	with tidal influence	new attribute with new attribute value

Theme Areas

GEB01_F

The attributes *name*, *key* and *administrative function* from the object group *catalogues* are added to the objects of the administrative areal units.

Field	Data type	Name	Applies to feature types
LAND	Text(3)	landeskennung	75004 AX_Gebiet_Nationalstaat
MODELLART	Text(30)	modellartenkennung	75005 AX_Gebiet_Bundesland
OBJART	Text(5)	objektart	75006 AX_Gebiet_Regierungsbezirk
OBJART_TXT	Text(50)	objektartText	75007 AX_Gebiet_Kreis
OBJID	Text(16)	eindeutigerObjektidentifikator	
HDU_X	Short Integer(4)	hatDirektUntenExistiert	
BEGINN	Text(20)	lebenszeitintervallBeginnt	
ENDE	Text(20)	lebenszeitintervallEndet	
ADF	Text(20)	administrativeFunktion	75004, 75005, 75006, 75007
BEZ_NAT	Text(60)	bezeichnungNationalstaat	75004, 75005, 75006, 75007
BEZ_LAN	Text(60)	bezeichnungLand	75005, 75006, 75007
BEZ_RBZ	Text(60)	bezeichnungRegierungsbezirk	75006, 75007
BEZ_KRS	Text(60)	bezeichnungKreis	75007, 75011
RGS	Text(100)	regionalsprache	75004, 75005, 75006, 75007
SCH	Text(20)	schluesselGesamt	75004, 75005, 75006, 75007
BEMERKUNG ³	Text(200)	bemerkung	75004, 75005, 75006, 75007
SYMBOLNR ³	Text(9)	symbolnummer	75004, 75005, 75006, 75007

Theme Areas

GEB01_L

<i>Feature type</i>	<i>Label</i>	<i>Value</i>	<i>Identifier</i>
LAND	Text(3)	landeskennung	75009 AX_Gebietsgrenze
MODELLART	Text(30)	modellartenkennung	
OBJART	Text(5)	objektart	
OBJART_TXT	Text(50)	objektartText	
OBJID	Text(16)	eindeutigerObjektidentifikator	
HDU_X	Short Integer(4)	hatDirektUntenExistiert	
BEGINN	Text(20)	lebenszeitintervallBeginnt	
ENDE	Text(20)	lebenszeitintervallEndet	
AGZ	Text(30)	artDerGebietsgrenze	
ZUS	Text(4)	zustand	75009
BEMERKUNG ³	Text(200)	bemerkung	75009
SYMBOLNR ³	Text(9)	symbolnummer	75009

³ Additional field, not part of AFIS-ALKIS-ATKIS-schema

Theme Areas

GEB02_F

<i>Field</i>	<i>Data type</i>	<i>Name</i>	<i>Applies to feature types</i>
LAND	Text(3)	landeskennung	74001 AX_Landschaft
MODELLART	Text(30)	modellartenkennung	74004 AX_Insel
OBJART	Text(5)	objektart	
OBJART_TXT	Text(50)	objektartText	
OBJID	Text(16)	eindeutigerObjektidentifikator	
HDU_X	Short Integer(4)	hatDirektUntenExistiert	
BEGINN	Text(20)	lebenszeitintervallBeginnt	
ENDE	Text(20)	lebenszeitintervallEndet	
LTP	Text(4)	landschaftstyp	74001
NAM	Text(100)	name	74001, 74004
RGS	Text(100)	regionalsprache	74001, 74004
BEMERKUNG ³	Text(200)	bemerkung	74001, 74004
SYMBOLNR ³	Text(9)	symbolnummer	74001, 74004

³ **Additional field, not part of AFIS-ALKIS-ATKIS-schema**

Theme Areas

GEB03_F

Via the relation *istTeilVon* the objects of REOs *AX_Schutzzone* (71012) refer to the ZUSOs of the feature type *AX_SchutzgebietNachNaturUmweltOderBodenschutzrecht* (71007). The concrete attribution is defined by the attributes *OBJART_Z* and *OBJID_Z*. The attributes of the ZUSO are attached to all related REOs.

Field	Data type	Name	Applies to feature types
LAND	Text(3)	landeskennung	71006 AX_NaturUmweltOderBodenschutzrecht
MODELLART	Text(30)	modellartenkennung	71011 AX_SonstigesRecht
OBJART	Text(5)	objektart	71012 AX_Schutzzone
OBJART_TXT	Text(50)	objektartText	
OBJID	Text(16)	eindeutigerObjektidentifikator	
HDU_X	Short Integer(4)	hatDirektUntenExistiert	
BEGINN	Text(20)	lebenszeitintervallBeginnt	
ENDE	Text(20)	lebenszeitintervallEndet	
OBJART_Z	Text(5)	Objektart des ZUSO	71012 (istTeilVon 71007)
OBJID_Z	Text(16)	Objekt-ID des ZUSO	71012 (istTeilVon 71007)
ADF	Text(4)	artDerFestlegung	71006, 71011, 71012
BEZ	Text(60)	bezeichnung	71006
NAM	Text(180)	name	71006, 71011, 71012
SGN	Text(20)	nummerDesSchutzgebietes	71012
BEMERKUNG ³	Text(200)	bemerkung	71006, 71011, 71012
SYMBOLNR ³	Text(9)	symbolnummer	71006, 71011, 71012

³ Additional field, not part of AFIS-ALKIS-ATKIS-schema

Theme Relief

REL01_L

Via the relation *istTeilVon* the objects of REOs *AX_Strukturlinie3D* (62030) refer to the ZUSOs of the feature type *AX_BoeschungKliff* (61001). The concrete attribution is defined by the attributes *OBJART_Z* and *OBJID_Z*. The attributes of the ZUSO are attached to all related REOs.

Field	Data type	Name	Applies to feature types
LAND	Text(3)	landeskennung	61003 AX_DammWallDeich
MODELLART	Text(30)	modellartenkennung	61008 AX_Hoehenlinie
OBJART	Text(5)	objektart	62030 AX_Strukturlinie3D
OBJART_TXT	Text(50)	objektartText	
OBJID	Text(16)	eindeutigerObjektidentifikator	
HDU_X	Short Integer(4)	hatDirektUntenExistiert	
BEGINN	Text(20)	lebenszeitintervallBeginnt	
ENDE	Text(20)	lebenszeitintervallEndet	
OBJART_Z	Text(5)	Objektart des ZUSO	62030 (istTeilVon 61001)
OBJID_Z	Text(16)	Objekt-ID des ZUSO	62030 (istTeilVon 61001)
ART	Text(4)	art	62030
FKT	Text(4)	funktion	61003
HHL	Float(8,2)	hoeheVonHoehenlinie	61008
HHO	Float(6,1)	objekthoehe	62030 (istTeilVon 61001)
NAM	Text(100)	name	61003
BEMERKUNG ³	Text(200)	bemerkung	61003, 61008, 62030
SYMBOLNR ³	Text(9)	symbolnummer	61003, 61008, 62030

³ Additional field, not part of AFIS-ALKIS-ATKIS-schema

Theme Relief

REL02_P

<i>Field</i>	<i>Data type</i>	<i>Name</i>	<i>Applies to feature types</i>
LAND	Text(3)	landeskennung	62020 AX_Punkt3D
MODELLART	Text(30)	modellartenkennung	
OBJART	Text(5)	objektart	
OBJART_TXT	Text(50)	objektartText	
OBJID	Text(16)	eindeutigerObjektidentifikator	
HDU_X	Short Integer(4)	hatDirektUntenExistiert	
BEGINN	Text(20)	lebenszeitintervallBeginnt	
ENDE	Text(20)	lebenszeitintervallEndet	
ART	Text(4)	artDesPunkt3D	
HOEHE ³	Float(6,1)	hoehe	62020
BEMERKUNG ³	Text(200)	bemerkung	62020
SYMBOLNR ³	Text(9)	symbolnummer	62020

³ Additional field, not part of AFIS-ALKIS-ATKIS-schema

Thema Vertical Relation

HDU01

This theme has just one layer without geometry. Here all vertical relations between features (relation *HatDirektUnten*) are recorded in tabular form.

This level is automatically part of any data delivery.

Field	Data type	Name	Applies to feature types
LAND	Text(3)	landeskennung	
OBJART_1	Text(5)	objektart	upper feature
OBJID_1	Text(16)	eindeutigerObjektidentifikator	
EBENE_1	Text(7)	Name der Ebene	
OBJART_2	Text(5)	objektart	lower feature
OBJID_2	Text(16)	eindeutigerObjektidentifikator	
EBENE_2	Text(7)	Name der Ebene	

5 Topicality and completeness

With regard to the object types and attributes shown in the ATKIS®-Objektartenkatalog DLM1000, the topicality at least fulfills the scope of the top topicality list of the ATKIS® Basis-DLM

The completeness is guaranteed by the current data of the Basis-DLM of the AdV, taking into account the recording criteria defined in the [ATKIS®-Objektartenkatalog DLM1000](#).

The following feature types have been completely updated in 2023:

Theme	Level	Feature type	Updates
Settlement	SIE01	52001 AX_Ortslage	31.12.2023
	SIE02	41005 AX_TagebauGrubeSteinbruch	
	SIE03	51002 AX_BauwerkOderAnlageFuerIndustrieUndGewerbe	
	SIE05	51001 AX_Turm	
Traffic	VER01	42002 AX_Strasse	
		42003 AX_Strassenachse	
	VER03	42014 AX_Bahnstrecke	
	VER04	42015 AX_Flugverkehr	
	VER06	53001 AX_BauwerkImVerkehrsbereich	
		53002 AX_Strassenverkehrsanlage	
53004 AX_Bahnverkehrsanlage			
Water bodies	GEW01	44001 AX_Fliesssgewaesser	
		44002 AX_Wasserlauf	
		44003 AX_Kanal	
		44004 AX_Gewaesserachse	
		44006 AX_StehendesGewaesser	
		44007 AX_Meer	
		GEW02	
GEW03	57003 AX_Gewaesserstationierungsachse		
Areas	GEB01	75004 AX_Gebiet_Nationalstaat	31.12.2023
		75005 AX_Gebiet_Bundesland	
		75006 AX_Gebiet_Regierungsbezirk	
		75007 AX_Gebiet_Kreis	
		75009 AX_Gebietsgrenze	
	GEB03	71006 AX_NaturUmweltOderBodenschutzrecht	
		71007 AX_SchutzgebietNachUmweltOderBodenschutzrecht	
		71011 AX_SonstigesRecht	
		71012 AX_Schutzzone	

From 2020 to 2022 the other feature types have been completely updated.

6 Recording criteria and notes

In the following list detailed recording criteria surpassing the GeolInfoDok AFIS-ALKIS-ATKIS-schema Version 7.1.2 and additional or modified explanatory notes to the individual feature types and attribute values of the DLM1000 are given.

Theme Settlement	
52001 AX_Ortslage	<p>With the key-attribute SCH it is possible to derive more details about the objects by means of links with the products "Verwaltungsgebiete VG250" and "Verwaltungsgebiete VG1000" (available exempt from charges at BKG).</p> <p>Settlement areas < 2km² are recorded punctiform, settlement areas >= 2km² are recorded areal.</p> <p>An object is also modelled punctiform if it is an independent local authority without a site of its own (association of local authorities).</p>
31001 AX_Gebaeude	<p>Objects with GFK=3031 'Schloss' (castle, mansion), GFK=3038 'Burg, Festung' (castle, fortress) or GFK=3041 'Kirche' (church) are completely reported if UNESCO-world heritage sites, others in selection.</p> <p>Objects with GFK=3048 'monastery': significant buildings, recognizable as such.</p>
51002 AX_BauwerkOderAnlageFuerIndustrie UndGewerbe	<p>A punctiform object with the attribute BWF=1220 'wind turbine' represents 10 wind turbines.</p> <p>Objects with BWF=1260 'Funkmast' are recorded beyond object height >= 100 m.</p> <p>Objects with the attribute BWF=2530 'powerstation': thermal-fossil-fuel powerstations beyond 300 MW, all nuclear power-stations and solar parks beyond 0,25 km² are recorded.</p>

Theme Traffic	
42002 AX_Strasse 42003 AX_Strassenachse	Streets with WDM=1301, 1303 and 1305 are reported completely.
42014 AX_Bahnstrecke	<p>Within the generalization several railway lines may run on one linear geometry in an operating sense. The attribute 'NRB' contains the operational line number(s) for the lines of "DB-AG" and of some private railway companies. The line numbers were collected from documents on the DB network. In case of multiple line numbers all of them are listed.</p> <p>The attribute 'ELK' 'electrification' has the value '1000' 'electrified' if at least one line on the represented linear geometry has an electrified state.</p> <p>The attribute 'GLS' 'number of tracks' has the value '2000' 'double track' if at least one double track is situated on the represented linear geometry and GLS=3000 'multiple track' if , many tracks have been summarized due to generalization.</p>
53001 AX_BauwerkImVerkehrsbereich	<p>Due to generalization a number of buildings with equal feature value may be summarized. Besides the actual length, the length of an object with ART=1800 'bridge' also depends on the mapping base and for an overpass corresponds to at least the width of the symbol for the overpassed object.</p> <p>Objects with ART=1800 'bridge' over linear modelled water bodies are only recorded exceptionally.</p>
53004 AX_Bahnverkehrsanlage	Objects with FKT=1000 'passenger traffic' are recorded completely, with FKT=2000 'freight traffic' only shunting yards.
57002 AX_SchifffahrtslinieFaehrverkehr	Objects with ART=1730 'passenger ferry traffic' are only recorded in the sea.

Theme Water bodies	
44002 AX_Wasserlauf 44003 AX_Kanal	Objects receive a water bodies key number in the attribute 'GWK', if the objects have a water bodies catchment area >10km ² . These objects have to be reported for the "EU Water Framework Directive"

Theme Areas	
75004 AX_Gebiet_Nationalstaat 75005 AX_Gebiet_Bundesland 75006 AX_Gebiet_Regierungsbezirk 75007 AX_Gebiet_Kreis	If objects of the administrative areas are situated on sea areas, Lake Constance or – at some big estuaries – on areal modelled watercourses, they are recorded as independent objects.
74001 AX_Landschaft	Complete recording of the objects which are composed by the permanent committee on geographical names and shown in the webservice 'Landschaften Deutschlands' of the Bundesamtes für Kartographie und Geodäsie. The objects modelled as areas may – due to the topographical location in nature – partially overlap or overlay. The objects don't have a topological connection.

Theme Relief	
62030 AX_Strukturlinie3D	The objects have a direction. The slope is right-hand – when looking from the beginning-vertex towards the end-vertex.
62020 AX_Punkt3D	The 3D-point is recorded accurately respecting the desired model precision.

General	
Area Coverage	The extension of the DLM1000 is limited on the German federal territory. This also applies to the seaward boundary of the German territory.
Symbol Number	<p>Entries in the field SYMBOLNR may be used as visualization help.</p> <p>The symbol numbers are explained on the following pages. The momentarily unavailable objects appear in grey.</p>

Theme Line-Symbols				
Symbolno.	Name	Layer	Layer	Note
42003_001	Autobahn einspurig	ver01_I		
42003_002	Bundesstraße	ver01_I		
42003_003	Landesstraße	ver01_I		
42003_004	Sonstige Straße	ver01_I		
42003_005	Autobahn einspurig	außer Betrieb	ver01_I	
42003_006	Bundesstraße	außer Betrieb	ver01_I	
42003_007	Landesstraße	außer Betrieb	ver01_I	
42003_008	Sonstige Straße	außer Betrieb	ver01_I	
42003_009	Autobahn einspurig	im Bau	ver01_I	
42003_010	Bundesstraße	im Bau	ver01_I	
42003_011	Landesstraße	im Bau	ver01_I	
42003_012	Sonstige Straße	im Bau	ver01_I	
42003_013	Autobahn Auffahrt		ver01_I	
42003_014	Bundesstraße Auffahrt		ver01_I	
42003_015	Landesstraße Auffahrt		ver01_I	
42003_016	Sonstige Straße Auffahrt		ver01_I	
42003_017	Autobahn Auffahrt	außer Betrieb	ver01_I	
42003_018	Bundesstraße Auffahrt	außer Betrieb	ver01_I	
42003_019	Landesstraße Auffahrt	außer Betrieb	ver01_I	
42003_020	Sonstige Straße Auffahrt	außer Betrieb	ver01_I	
42003_021	Autobahn Auffahrt	im Bau	ver01_I	
42003_022	Bundesstraße Auffahrt	im Bau	ver01_I	
42003_023	Landesstraße Auffahrt	im Bau	ver01_I	
42003_024	Sonstige Straße Auffahrt	im Bau	ver01_I	
42003_026	Brücke Autobahn einspurig	ver01_I	ver06_I	
42003_027	Brücke Bundesstraße	ver01_I	ver06_I	
42003_028	Brücke Landesstraße	ver01_I	ver06_I	
42003_029	Brücke Sonstige Straße	ver01_I	ver06_I	
42003_030	Tunnel Autobahn einspurig	ver01_I	ver06_I	
42003_031	Tunnel Bundesstraße	ver01_I	ver06_I	
42003_032	Tunnel Landesstraße	ver01_I	ver06_I	
42003_033	Tunnel Sonstige Straße	ver01_I	ver06_I	
42003_034	Brücke Auffahrt	ver01_I	ver06_I	
42003_035	Tunnel Auffahrt	ver01_I	ver06_I	
42003_036	Autobahn einspurig auf Damm	ver01_I		
42003_037	Bundesstraße auf Damm	ver01_I		
42003_038	Landesstraße auf Damm	ver01_I		
42003_039	Sonstige Straße auf Damm	ver01_I		
42003_040	Auffahrt auf Damm	ver01_I		
42003_041	Bundesstraße Ortsdurchfahrt DTK500	ver01_I		entspricht 42003_002
42003_042	Bundesstraße Ortsdurchfahrt DTK500	im Bau	ver01_I	entspricht 42003_010
42003_043	Bundesstraße Ortsdurchfahrt DTK500	außer Betrieb	ver01_I	entspricht 42003_006
42003_044	Brücke Bundesstraße Ortsdurchfahrt DTK500	ver01_I	ver06_I	entspricht 42003_027
42003_045	Tunnel Bundesstraße Ortsdurchfahrt DTK500	ver01_I	ver06_I	entspricht 42003_031

42003_046	Landesstraße Ortsdurchfahrt DTK500	ver01_I		entspricht 42003_003
42003_047	Landesstraße Ortsdurchfahrt DTK500 im Bau	ver01_I		entspricht 42003_011
42003_049	Brücke Landesstraße Ortsdurchfahrt DTK500	ver01_I	ver06_I	entspricht 42003_028
42003_050	Tunnel Landesstraße Ortsdurchfahrt DTK500	ver01_I	ver06_I	entspricht 42003_032
42003_051	Sonstige Straße Ortsdurchfahrt DTK500	ver01_I		entspricht 42003_004
42003_052	Sonstige Straße Ortsdurchfahrt DTK500 im Bau	ver01_I		entspricht 42003_012
42003_054	Brücke Sonstige Straße Ortsdurchfahrt DTK500	ver01_I	ver06_I	entspricht 42003_029
42003_055	Tunnel Sonstige Straße Ortsdurchfahrt DTK500	ver01_I	ver06_I	entspricht 42003_033
42003_201	Autobahn	ver01_I		
42003_202	Bundesstraße autobahnähnlich	ver01_I		
42003_203	Landesstraße autobahnähnlich	ver01_I		
42003_204	Sonstige Straße autobahnähnlich	ver01_I		
42003_205	Autobahn außer Betrieb	ver01_I		
42003_206	Bundesstraße autobahnähnlich außer Betrieb	ver01_I		
42003_207	Landesstraße autobahnähnlich außer Betrieb	ver01_I		
42003_208	Sonstige Straße autobahnähnlich außer Betrieb	ver01_I		
42003_209	Autobahn im Bau	ver01_I		
42003_210	Bundesstraße autobahnähnlich im Bau	ver01_I		
42003_211	Landesstraße autobahnähnlich im Bau	ver01_I		
42003_212	Sonstige Straße autobahnähnlich im Bau	ver01_I		
42003_226	Brücke Autobahn	ver01_I	ver06_I	
42003_227	Brücke Bundesstraße autobahnähnlich	ver01_I	ver06_I	
42003_228	Brücke Landesstraße autobahnähnlich	ver01_I	ver06_I	
42003_229	Brücke Sonstige Straße autobahnähnlich	ver01_I	ver06_I	
42003_230	Tunnel Autobahn	ver01_I	ver06_I	
42003_231	Tunnel Bundesstraße autobahnähnlich	ver01_I	ver06_I	
42003_232	Tunnel Landesstraße autobahnähnlich	ver01_I	ver06_I	
42003_233	Tunnel Sonstige Straße autobahnähnlich	ver01_I	ver06_I	
42003_236	Autobahn auf Damm	ver01_I		
42003_237	Bundesstraße autobahnähnlich auf Damm	ver01_I		
42003_238	Landesstraße autobahnähnlich auf Damm	ver01_I		
42003_239	Sonstige Straße autobahnähnlich auf Damm	ver01_I		
42003_240	Autobahn eine Fahrbahn	ver01_I		
42003_241	Bundesstraße eine Fahrbahn	ver01_I		
42003_242	Landesstraße eine Fahrbahn	ver01_I		
42003_243	Sonstige Straße eine Fahrbahn	ver01_I		
42003_244	Autobahn eine Fahrbahn im Bau	ver01_I		
42003_245	Bundesstraße eine Fahrbahn im Bau	ver01_I		
42003_246	Landesstraße eine Fahrbahn im Bau	ver01_I		
42003_247	Sonstige Straße eine Fahrbahn im Bau	ver01_I		
42003_248	Brücke Autobahn eine Fahrbahn	ver01_I	ver06_I	
42014_001	Bahn Personenverkehr Normalspur	ver03_I		
42014_002	Bahn Güterverkehr Normalspur	ver03_I		
42014_003	Bahn S-Bahn Normalspur	ver03_I		
42014_004	Bahn Zahnradbahn	ver03_I		
42014_005	Bahn Standseilbahn	ver03_I		

42014_006	Bahn Museumsbahn Normalspur		ver03_I		
42014_007	Bahn Magnetschwebebahn		ver03_I	ver06_I	
42014_009	Brücke Bahn Normalspur		ver03_I	ver06_I	
42014_010	Tunnel Bahn Normalspur		ver03_I	ver06_I	
42014_011	Bahn Normalspur im Bau		ver03_I		
42014_012	Bahn	außer Betrieb	ver03_I		
42014_013	Bahn Personenverkehr Schmalspur		ver03_I		
42014_014	Bahn Güterverkehr Schmalspur		ver03_I		
42014_015	Bahn S-Bahn Schmalspur		ver03_I		
42014_016	Bahn Museumsbahn Schmalspur		ver03_I		
42014_018	Brücke Bahn Schmalspur		ver03_I	ver06_I	
42014_019	Tunnel Bahn Schmalspur		ver03_I	ver06_I	
42014_020	Bahn Schmalspur	im Bau	ver03_I		
42014_021	Bahn Güterverkehr Breitspur		ver03_I		
42014_022	Eisenbahn Normalspur auf Damm		ver03_I		
42014_023	Eisenbahn Schmalspur auf Damm		ver03_I		
44004_001	Wasserlauf Stufe_1	0-11m	gew01_I		
44004_002	Wasserlauf Stufe_2	0-11m	gew01_I		
44004_003	Wasserlauf Stufe_3	0-11m	gew01_I		
44004_004	Kanal Stufe_1	0-11m	gew01_I		
44004_005	Kanal Stufe_2	0-11m	gew01_I		
44004_006	Kanal Stufe_3	0-11m	gew01_I		
44004_007	Brücke Gewässer	0-11m	gew01_I	ver06_I	
44004_011	Wasserlauf Stufe_1	12-41m	gew01_I		
44004_012	Wasserlauf Stufe_2	12-41m	gew01_I		
44004_013	Wasserlauf Stufe_3	12-41m	gew01_I		
44004_014	Kanal Stufe_1	12-41m	gew01_I		
44004_015	Kanal Stufe_2	12-41m	gew01_I		
44004_016	Kanal Stufe_3	12-41m	gew01_I		
44004_017	Brücke Gewässer	12-41m	gew01_I	ver06_I	
44004_021	Wasserlauf Stufe_1	42-124m	gew01_I		
44004_022	Wasserlauf Stufe_2	42-124m	gew01_I		
44004_023	Wasserlauf Stufe_3	42-124m	gew01_I		
44004_024	Kanal Stufe_1	42-124m	gew01_I		
44004_025	Kanal Stufe_2	42-124m	gew01_I		
44004_026	Kanal Stufe_3	42-124m	gew01_I		
44004_027	Brücke Gewässer	42-124m	gew01_I	ver06_I	
44004_031	Wasserlauf Stufe_1	125-199m	gew01_I		
44004_032	Wasserlauf Stufe_2	125-199m	gew01_I		
44004_033	Wasserlauf Stufe_3	125-199m	gew01_I		
44004_034	Kanal Stufe_1	125-199m	gew01_I		
44004_035	Kanal Stufe_2	125-199m	gew01_I		
44004_036	Kanal Stufe_3	125-199m	gew01_I		
44004_037	Brücke Gewässer	125-199m	gew01_I	ver06_I	
44004_042	Wasserlauf Sickerstrecke		gew01_I		
44004_043	Durchlass Wasserlauf		gew01_I	ver06_I	

44004_044	Tunnel Wasserlauf	gew01_I	ver06_I	
44004_045	Wasserstollen	gew01_I	ver06_I	
52003_101	Schiffshebewerk	sie04_I		
52003_102	Kammerschleuse	sie04_I		
53005_000	Seilbahn/Schwebebahn	ver03_I		
53007_107	Rollbahn	ver06_I		
53009_102	Staumauer	ver06_I		
53009_103	Staudamm	ver06_I		
53009_104	Wehr	ver06_I		
53009_105	Sicherheitstor	ver06_I		
53009_106	Siel	ver06_I		
53009_107	Sperrwerk	ver06_I		
53009_108	Wellenbrecher, Buhne	ver06_I		
53009_109	Hafendamm, Mole	ver06_I		
57002_101	Fähre, Auto	ver05_I		
57002_102	Fähre, Eisenbahn	ver05_I		
57002_103	Fähre, Personen	ver05_I		
57003_001	Achse Wasserlauf Stufe_1	gew03_I		
57003_002	Achse Wasserlauf Stufe_2	gew03_I		
57003_003	Achse Wasserlauf Stufe_3	gew03_I		
57003_004	Achse Kanal Stufe_1	gew03_I		
57003_005	Achse Kanal Stufe_2	gew03_I		
57003_006	Achse Kanal Stufe_3	gew03_I		
57003_007	Verbindungsachse Wasserlauf Stufe_1	gew03_I		
57003_008	Verbindungsachse Wasserlauf Stufe_2	gew03_I		
57003_009	Verbindungsachse Wasserlauf Stufe_3	gew03_I		
57003_010	Verbindungsachse Kanal Stufe_1	gew03_I		
57003_011	Verbindungsachse Kanal Stufe_2	gew03_I		
57003_012	Verbindungsachse Kanal Stufe_3	gew03_I		
57003_013	Verbindungsachse See Wasserlauf Stufe_1	gew03_I		
57003_014	Verbindungsachse See Wasserlauf Stufe_2	gew03_I		
57003_015	Verbindungsachse See Wasserlauf Stufe_3	gew03_I		
57003_016	Verbindungsachse See Kanal Stufe_1	gew03_I		
57003_017	Verbindungsachse See Kanal Stufe_2	gew03_I		
57003_018	Verbindungsachse See Kanal Stufe_3	gew03_I		
61003_000	Damm/Wall/Deich	rel01_I		
61008_002	Höhenlinie 0m	rel01_I		
61008_003	Höhenlinie 100m	rel01_I		
61008_004	Höhenlinie 200m	rel01_I		
61008_005	Höhenlinie 500m	rel01_I		
61008_006	Höhenlinie 1000m	rel01_I		
61008_007	Höhenlinie 1500m	rel01_I		
61008_008	Höhenlinie 2000m	rel01_I		
61008_009	Höhenlinie 2500m	rel01_I		
61008_010	Höhenlinie 3000m	rel01_I		
62030_000	Strukturlinie 3D Geländekante	rel01_I		

75009_001	Grenze	Staat BRD	geb01_l	
75009_002	Grenze	Bundesland	geb01_l	
75009_003	Grenze	Regierungsbezirk	geb01_l	
75009_004	Grenze	Kreis	geb01_l	

Theme Fill-Symbols				
Symbolno.	Name		Layer	Note
41005_001	Bergbaubetrieb	Tagebau Erde	sie02_f	
41005_002	Bergbaubetrieb	Tagebau Steine	sie02_f	
41005_003	Bergbaubetrieb	Tagebau Brennstoffe	sie02_f	
41005_004	Bergbaubetrieb	Tagebau Torf	sie02_f	
41005_005	Bergbaubetrieb	Tagebau Braunkohle	sie02_f	
42015_002	Internationaler Flughafen		ver04_f	
42015_003	Regionalflughafen		ver04_f	
42015_010	Sonderflughafen		ver04_f	
43001_001	Landwirtschaft	Hopfenfeld	veg01_f	
43001_002	Landwirtschaft	Weingarten	veg01_f	
43001_003	Landwirtschaft	Obst- und Nussplantage	veg01_f	
43002_000	Wald		veg02_f	
43004_000	Heide		veg03_f	
43005_000	Moor		veg03_f	
43006_000	Sumpf		veg03_f	
43007_001	Vegetationslos	Fels	veg03_f	
43007_002	Vegetationslos	Eis/Firn	veg03_f	
43007_003	Vegetationslos	Sand	veg03_f	
44001_001	Fließgewässer	Stufe_1	gew01_f	
44001_002	Fließgewässer	Stufe_2	gew01_f	
44001_003	Fließgewässer	Stufe_3	gew01_f	
44006_001	Stehendes Gewässer	Stufe_1	gew01_f	
44006_002	Stehendes Gewässer	Stufe_2	gew01_f	
44006_003	Stehendes Gewässer	Stufe_3	gew01_f	
44007_000	Meer		gew01_f	
52001_300	Ortslage	>= 5 km ²	sie01_f	
52001_301	Ortslage	<= 5 km ² > 2 km ²	sie01_f	
52005_000	Testgelände		sie04_f	
53009_001	Rückhaltebecken		ver06_f	
54001_000	Nasser Boden		veg04_f	
55001_101	Watt		gew02_f	
55001_102	Sandbank		gew02_f	
71006_000	Naturpark		geb03_f	
71011_001	Truppenübungsplatz		geb03_f	
71011_002	Standortübungsplatz		geb03_f	
71012_001	Biosphärenreservat		geb03_f	
71012_002	Nationalpark		geb03_f	

74001_001	Landschaft	Historische Landschaft	geb02_f	
74001_002	Landschaft	Gebirge, Bergland, Hügelland	geb02_f	
74001_003	Landschaft	Berg, Berge	geb02_f	
74001_004	Landschaft	Becken, Senke	geb02_f	
74001_005	Landschaft	Tal, Niederung	geb02_f	
74001_006	Landschaft	(Tief)- Ebene, Flachland	geb02_f	
74001_007	Landschaft	Plateau, Hochfläche	geb02_f	
74001_010	Landschaft	Wald-, Heidelandschaft	geb02_f	
74001_011	Landschaft	Inselgruppe	geb02_f	
74001_012	Landschaft	Seenlandschaft	geb02_f	
74001_013	Landschaft	Siedlungs- Wirtschaftslandschaft	geb02_f	
74001_014	Landschaft	Moorlandschaft	geb02_f	
74001_016	Landschaft	Küstenlandschaft	geb02_f	
74004_000	Insel		geb02_f	
75004_000	Verwaltungseinheit	Bundesrepublik Deutschland	geb01_f	
75005_000	Verwaltungseinheit	Bundesland	geb01_f	
75006_000	Verwaltungseinheit	Regierungsbezirk	geb01_f	
75007_000	Verwaltungseinheit	Kreis	geb01_f	

Theme Marker-Symbols					
Symbolno.	Name			Layer	Note
31001_001	Gebäude	Schloss	ZUS1000	sie05_p	
31001_002	Gebäude	Burg/Festung	ZUS1000	sie05_p	
31001_003	Gebäude	Kirche	ZUS1000	sie05_p	
31001_004	Gebäude	Kloster	ZUS1000	sie05_p	
31001_005	Gebäude	Ruine Schloss	ZUS2000	sie05_p	
31001_006	Gebäude	Ruine Burg/Festung	ZUS2000	sie05_p	
31001_007	Gebäude	Ruine Kirche	ZUS2000	sie05_p	
31001_008	Gebäude	Ruine Kloster	ZUS2000	sie05_p	
51001_002	Turm	Wasserturm		sie05_p	
51001_003	Turm	Leuchtturm		sie05_p	
51001_004	Turm	Sende-/Funk-/Fernmeldeturm		sie05_p	
51001_005	Turm	Turm sonstiger		sie05_p	
51001_006	Turm	Aussichtsturm		sie05_p	
51001_007	Turm	Kontrollturm		sie05_p	
51001_008	Turm	Kühlturm		sie05_p	
51002_001	Bauwerk	Kraftwerk Wasser		sie03_p	
51002_002	Bauwerk	Kraftwerk Kernenergie		sie03_p	
51002_003	Bauwerk	Kraftwerk Sonne		sie03_p	
51002_004	Bauwerk	Kraftwerk Windpark		sie03_p	
51002_005	Bauwerk	Kraftwerk Verbrennung		sie03_p	
51002_006	Bauwerk	Funkmast		sie03_p	
51009_000	Denkmal/Denkstein/Standbild			sie03_p	
52001_001	Ortslage selbständig	Einwohnerzahl < 3000		sie01_p	
52001_002	Ortslage nicht selbständig	Einwohnerzahl < 3000		sie01_p	
52001_003	Ortslage virtuell			sie01_p	
52001_004	Ortslage selbständig	Einwohnerzahl >= 3000		sie01_p	
52001_005	Ortslage nicht selbständig	Einwohnerzahl >= 3000		sie01_p	
52003_001	Anlagen	Schiffshebewerk		sie04_p	
52003_002	Anlagen	Kammerschleuse		sie04_p	
53002_001	Verkehrsknoten	Autobahn		ver06_p	
53002_002	Verkehrsknoten	autobahnähnlich		ver06_p	
53002_003	Verkehrsknoten	Straße		ver06_p	
53002_004	Verkehrsknoten	Autobahn	im Bau	ver06_p	
53002_005	Verkehrsknoten	autobahnähnlich	im Bau	ver06_p	
53002_006	Verkehrsknoten	Straße	im Bau	ver06_p	
53002_007	Verkehrsknoten	Autobahn	außer Betrieb	ver06_p	
53002_008	Verkehrsknoten	autobahnähnlich	außer Betrieb	ver06_p	
53002_009	Verkehrsknoten	Straße	außer Betrieb	ver06_p	
53004_001	Bahnhof			ver06_p	
53004_002	Haltepunkt			ver06_p	
53004_003	Bahnhof	ungeklärt		ver06_p	
53004_004	Bahnhof		im Bau	ver06_p	
53004_005	Rangierbahnhof			ver06_p	

53007_004	Verkehrslandeplatz		ver06_p	
53007_005	Landepplatz, Sonderlandeplatz		ver06_p	
53007_006	Segelfluggelände		ver06_p	
53007_007	Flughafen	außer Betrieb	ver06_p	
53007_008	Flughafen	im Bau	ver06_p	
53007_009	Wasserlandeplatz		ver06_p	
53009_004	Bauwerk Gewässer	Wehr	ver06_p	
53009_005	Bauwerk Gewässer	Sicherheitstor	ver06_p	
53009_006	Bauwerk Gewässer	Siel	ver06_p	
53009_007	Bauwerk Gewässer	Sperrwerk	ver06_p	
53009_008	Bauwerk Gewässer	Schöpfwerk	ver06_p	
62020_000	Höhenpunkt		rel02_p	

7 Data acquisition

The database can be obtained free of charge on our website <https://www.bkg.bund.de/> under the heading „Products and Services“ → „Open Data“.

Historical data is also available in our archive.

8 Terms of use

The data are protected by copyright. The data are made available free of charge in accordance with the "[Datenlizenz Deutschland Namensnennung 2.0](#)". The use of the dataset for the maintenance and expansion of the data of the OpenStreetMap project is expressly permitted in compliance with the naming information described in the supplementary text. The source note must be observed.

[Ergänzung der „Datenlizenz Deutschland – Namensnennung – Version 2.0“ für die Nutzung von Daten der Behörden durch das OpenStreetMap Projekt](#) (PDF, 135 KB)

9 Copyright

The licensee is obliged to attach a clearly visible source note to any public reproduction, distribution or presentation of the data as well as the following change notice to any publication or external use of an adaptation or transformation. When displayed on a website, "BKG" shall be linked to the URL "<https://www.bkg.bund.de>" and "dl-en/by-2-0" to the URL "<https://www.govdata.de/dl-de/by-2-0>".

© GeoBasis-DE / [BKG](#) (year of last data acquisition) [dl-de/by-2-0](#)

10 Contact

Federal Agency for Cartography and Geodesy
Section GDL2 | Service centre (DLZ) | Central Office for Geotopography (ZSGT)
Karl-Rothe-Straße 10-14
D-04105 Leipzig

Phone.: +49(0)341 5634-333
Fax: +49(0)341 5634-415
Email: dlz@bkg.bund.de

Further information and services can be found on our homepage <https://www.bkg.bund.de/> under the heading „Products & Services“.

