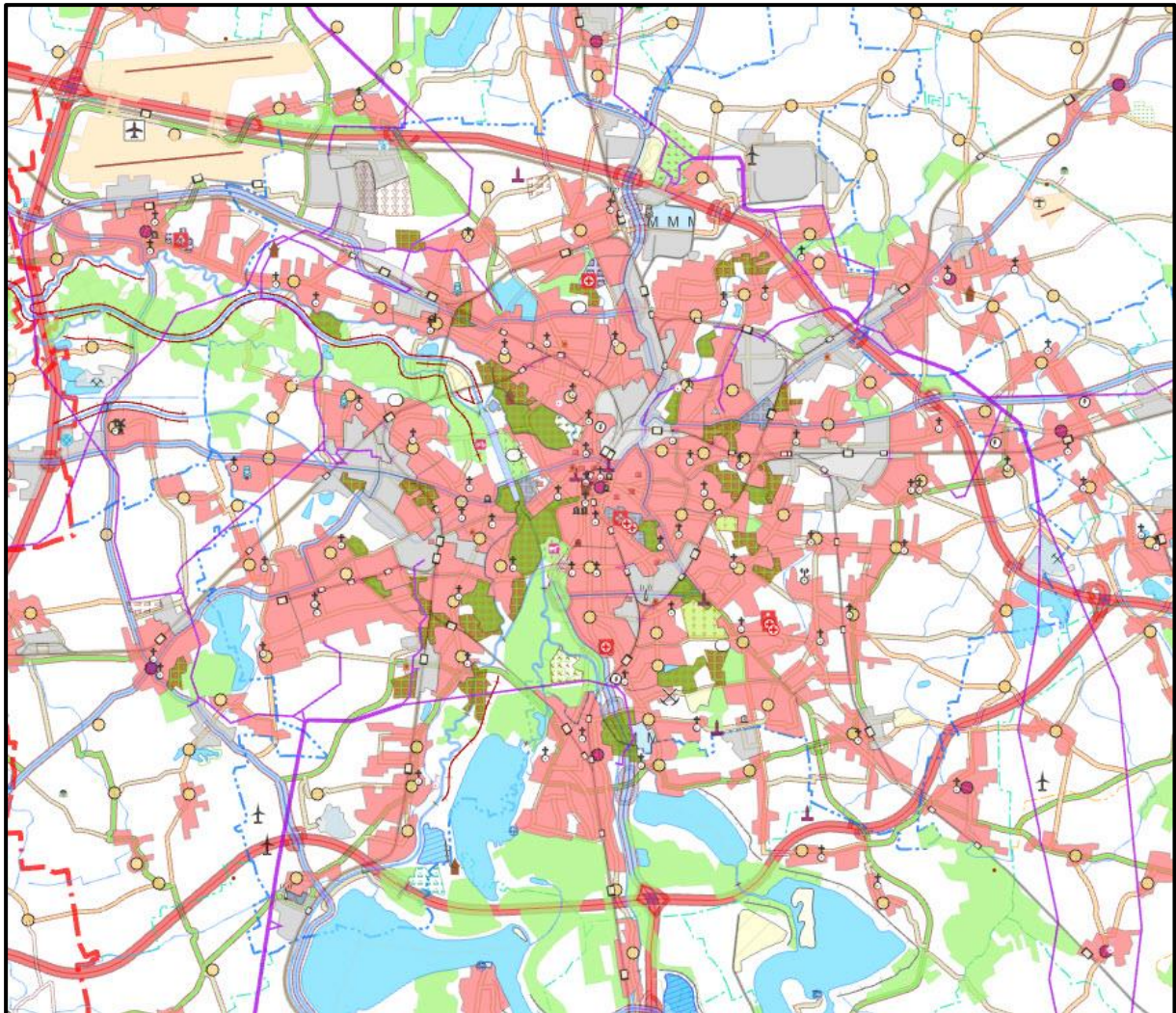




Dokumentation

Digitales Landschaftsmodell 1:250 000

DLM250



Produktstand 31.12.2024

Inhaltsverzeichnis

1	Übersicht über den Datenbestand	3
2	Allgemeine Beschreibung des Datenbestandes	4
2.1	Inhalt und Format	4
2.2	Änderungen gegenüber Vorgängerdatensatz	5
3	Spezifikation DLM250 (Kompakt)	6
3.1	Beschreibung des Datenbestandes	6
3.2	Beschreibung des Datenaustauschformates	6
4	Spezifikation DLM250 (Ebenen)	7
4.1	Beschreibung des Datenbestandes	7
4.2	Überblick der Zuordnung der Objektarten zu Ebenen	9
4.3	Beschreibung der Ebenen	12
5	Aktualität und Vollständigkeit	51
6	Erfassungskriterien und Bemerkungen	53
7	Weiterführende Informationen	58

1 Übersicht über den Datenbestand

Produkt:	Digitales Landschaftsmodell 1:250 000 (DLM250)
Inhalt:	Topographische Objekte der Landschaft im Vektorformat auf Grundlage des AFIS-ALKIS-ATKIS-Datenmodells
Gebiet:	Bundesrepublik Deutschland
Georeferenzierung:	<ul style="list-style-type: none">▪ UTM-Abbildung in Zone 32, Ellipsoid GRS80, Datum ETRS89▪ Gauß-Krüger-Abbildung im 3. Meridianstreifen, Bessel Ellipsoid, Potsdam Datum (Zentralpunkt Rauenberg)
Lagegenauigkeit:	± 100m (siehe auch Abschnitt 2)
Aktualität und Vollständigkeit:	siehe Abschnitt 5
Datenformate:	<ul style="list-style-type: none">▪ NAS (für Kompakt)▪ SHAPE (für Ebenen)
Bereitstellung*:	<ul style="list-style-type: none">▪ Datensatz via Download▪ Web Feature Service
Historische Daten:	Verfügbar ab 2007
Datenvolumen:	<ul style="list-style-type: none">▪ NAS 1400 MB▪ SHAPE 883 MB
Datenurheber:	Bundesamt für Kartographie und Geodäsie

* Bitte beachten Sie, dass nicht über jede Bereitstellungsform alle Georeferenzierungen und Datenformate zur Verfügung gestellt werden können. Wenden Sie sich bei Fragen gern an das Dienstleistungszentrum.

2 Allgemeine Beschreibung des Datenbestandes

2.1 Inhalt und Format

Das Digitale Landschaftsmodell 1:250 000 (DLM250) ist Bestandteil des Amtlichen Topographisch-Kartographischen Informationssystems (ATKIS®) und basiert auf dem gemeinsamen Datenmodell für AFIS®, ALKIS® und ATKIS®.

Die Dokumentation zur Modellierung der Geoinformationen des amtlichen Vermessungswesens (kurz GeoInfoDok) beschreibt die Projekte AFIS®, ALKIS® und ATKIS® mit ihren länderübergreifend festgelegten Eigenschaften in durchgängiger Form. Im Basisschema sind grundlegende Eigenschaften von Geo-Objekten abgebildet. Im AAA-Fachschemata werden die Fachobjekte mit ihren Attributen beschrieben. Aus Anwendersicht sind die nach Objektbereichen, Objektartengruppen und Objektarten gegliederten ATKIS-Objektartenkataloge dabei von besonderem Interesse. Ein auf offenen Standards basierendes Datenaustauschformat wird in der Dokumentation zur Normbasierten Austauschschnittstelle (NAS) spezifiziert.

Alle Dokumente der GeoInfoDok sind auf den Internetseiten der Arbeitsgemeinschaft der Vermessungsverwaltungen der Länder der Bundesrepublik Deutschland ([AdV](#)) veröffentlicht. Im Rahmen dieser Produktdokumentation wird für weiterführende Darstellungen und Erklärungen auf diese Dokumente verwiesen.

Das DLM250 beschreibt die topographischen Objekte der Landschaft im Vektorformat. Die Objekte werden einer bestimmten Objektart zugeordnet und durch ihre räumliche Lage, ihren geometrischen Typ, beschreibende Attribute und Beziehungen zu anderen Objekten (Relationen) definiert. Die räumliche Lage wird für das DLM250 abbildungsunabhängig angegeben. Die Daten sind entsprechend dem Signaturenkatalog 1:250 000 (SK250) der Digitalen Topographischen Karte 1:250 000 (DTK250) kartographisch generalisiert. Jedes Objekt besitzt einen deutschlandweit eindeutigen Objektidentifikator (OID), der über die gesamte Lebenszeit des Objektes gleich bleibt.

Bezüglich des Informationsumfangs des DLM250 gibt es detaillierte Angaben zu den einzelnen Objektarten, den Attributen mit den Attributwerten und den Modellierungsregeln speziell in dem Dokument „[ATKIS®-Objektartenkatalog DLM250](#)“ und in dieser Dokumentation.

Das DLM250 beinhaltet – im Gegensatz zum Digitalen Basis-Landschaftsmodell – keine lückenlose Information der tatsächlichen Nutzung der Erdoberfläche. Der Inhalt bezieht sich auf ausgewählte Objektarten mit bestimmten Attributen im Zusammenhang mit einem Erfassungskriterium. So beinhaltet zum Beispiel die Objektgruppe ‚Vegetation‘ nur wenige Objektarten mit einem Erfassungskriterium bezogen auf die Flächengröße der einzelnen Objekte.

Die Lagegenauigkeit des DLM250 beträgt für alle Objekte $\pm 100\text{m}$. Sie kann durch auflösungsbedingte Generalisierung diesen Wert auch überschreiten.

Für den Datensatz sind 2 Spezifikationen vorgesehen:

Kompakt

Datenbestand mit allen Inhaltselementen entsprechend des ATKIS-OK und der Möglichkeit einer differenziellen Datenaktualisierung (Nutzerbezogene Bestandsdatenaktualisierung NBA). (NBA zurzeit nur als Erstausrüstung vorhanden)

Ebenen

Datenbestand mit einer vordefinierten inhaltlichen Strukturierung der Daten in thematischen Ebenen durch Bündelung semantisch zusammengehöriger Objektarten. Vereinfachung der originären Datenstrukturen durch weitest gehende Anbindung nicht geometriebehafteter Objekte bzw. Informationen an geometriebehaftete Bezugsobjekte. Eine differenzielle Datenaktualisierung des Datenbestandes ist in dieser Spezifikation nicht möglich.

2.2 Änderungen gegenüber Vorgängerdatensatz

Die Objektart 62030 AX_Strukturlinie3D ist Teil der Ebene REL02.

3 Spezifikation DLM250 (Kompakt)

3.1 Beschreibung des Datenbestandes

Der Datenbestand folgt den in der GeolInfoDok AFIS-ALKIS-ATKIS Anwendungsschema Version 7.1.2 festgelegten Spezifikationen. Die folgenden Dokumente liefern umfassende Informationen zu allgemeinen AAA-Modellgrundlagen, Inhalt und Modellierungsregeln des DLM250:

- [Hauptdokument](#)
(Allgemeine Dokumentation zu AAA-Referenzmodell, Basisschema, NAS, etc.)
- [ATKIS®-Objektartenkatalog DLM250](#)
(Objektarten mit Definition, Attributen, Relationen etc.)

Ergänzend:

- [Modellierungsbeispiele zum ATKIS® Basis-DLM](#)
- [Liste der Spitzenaktualität des ATKIS® Basis-DLM](#)

3.2 Beschreibung des Datenaustauschformates

Der Austausch von Daten im AAA-Datenmodell erfolgt über die Normbasierte Austauschschnittstelle (NAS). Die folgenden Dokumente liefern umfassende Informationen zu dieser Schnittstelle:

- [Hauptdokument](#)
(Allgemeine Dokumentation zu AAA-Referenzmodell, Basisschema, NAS etc.)
- [Externes Modell Datenaustausch](#)
(Sämtlichen XML-Schemadateien)

Die Daten werden nach folgenden Verfahren abgegeben:

- **Bestandsdatenauszug**
Dateninhalt entspricht einer räumlichen und/oder semantischen Selektion aus dem Gesamtdatenbestand ohne die Möglichkeit eines differenziellen Updates.
- **Nutzerbezogene Bestandsdatenaktualisierung (NBA)** (zurzeit nur als Erstausrüstung vorhanden)
zur Führung von Sekundärdatenbeständen mittels Datenerstausrüstung und nachfolgender differenzieller Updates (stichtagsbezogen). Der Dateninhalt entspricht einer einmalig festgelegten räumlichen und/oder semantischen Selektion aus dem Gesamtdatenbestand.

4 Spezifikation DLM250 (Ebenen)

4.1 Beschreibung des Datenbestandes

Das Produkt stellt neben der NAS ein alternatives Datenformat für ATKIS-Daten der Modellart DLM250 dar. Der Focus liegt hierbei insbesondere auf der sofortigen, unkomplizierten Nutzbarkeit einer einfachen ebenenorientierten Datenstruktur in Geodaten visualisierenden oder weiter verarbeitenden Systemen.

Hauptcharakteristika aus Anwendersicht:

- Bündelung semantisch zusammengehöriger Objektarten durch Definition von thematischen Ebenen
- Direktanbindung attributiver Informationen an die jeweiligen Objektgeometrien
- weitestgehend Anbindung nicht raumbezogener Informationen an die relevanten Objekte mit Raumbezug.

Festlegungen zur Produktdefinition:

- Der Dateninhalt orientiert sich am in der GeoInfoDok (Objektartenkatalog) ausgewiesenen Objektumfang.
- Das Datenmodell unterstützt die Portierung aller im Objektartenkatalog aufgeführten geometriebehafteten Objektarten.
- Alle portierten Dateninhalte werden als Shape-Dateien bereitgestellt. Da das Shape-Format jeweils nur Objekte des gleichen Geometrietyps aufnehmen kann, bestehen Ebenen in der Regel aus mehreren Teilebenen für jede relevante geometrische Objektausprägung.
- Die im DLM250 enthaltenen Objektarten ohne Raumbezug (ZUSO, NREO, Kataloge) werden aufgelöst und die Fachinformationen an die relevanten Objekte mit Raumbezug direkt angefügt. Damit entfällt z.B. die explizite Portierung der Beziehung *istTeilVon*.

Namenskonventionen:

- Der Name einer Ebene setzt sich zusammen aus einem Kürzel für das inhaltliche Thema, einer fortlaufenden Nummerierung der Ebenen innerhalb eines Themas und einer Kennung für den Geometrietyp der enthaltenen Objekte.
Beispiel:
Ebene „gew01_f“ gehört zur Ebene „01“ im Thema „Gewässer“ und enthält flächenhafte Objekte.
- Die Namensgebung der Attribute kann wegen der Shape-spezifischen Beschränkung auf 10 Zeichen nicht in der im AAA-Objektartenkatalog ausgewiesenen Langform erfolgen. Stattdessen werden die zusätzlich ausgewiesenen und aus 3 Zeichen bestehenden Attributkennungen verwendet (z.B. ADF für *administrativeFunktion*). Zu beachten ist dabei, dass einige Attributkennungen für verschiedene Objektarten relevant sein können.
- Bei Objektattributen, für die im OK keine Angabe einer kurzen Attributkennung existiert (z.B. AX_Lebenszeitintervall.beginnt, AA_Modellart.advStandardModell u.a.) wird eine u.U. vom Datenmodell abweichende Bezeichnung mit maximal 10 Zeichen verwendet.

Attributfestlegungen:

- Zur Bezeichnung der Sachattribute werden die im Objektartenkatalog aufgeführten Namenskürzel verwendet. Im Falle von allgemeinen Objektattributen ohne definiertes Namenskürzel werden eigendefinierte Kürzel verwendet.
- An jedem Objekt wird ein Attribut geführt, das kennzeichnet, ob das Objekt eine Unterführungsbeziehung *hatDirektUnten* besitzt oder nicht (Attributname HDU_X). Die gegenläufige Überführungsbeziehung wird nicht gekennzeichnet.
- Alle *hatDirektUnten* Beziehungen werden in einer separaten Ebene zusammengefasst und nicht an den jeweiligen Objekten geführt. Diese Ebene besitzt keine Geometrie. Damit wird die Auswertung von Über- und Unterführungssituationen im Datensatz erleichtert.
- Bei Attributen mit mehreren Wertebelegungen (multiple Attribute, z.B. Kardinalität 1..*) werden die Einzelwerte in einer Zeichenkette zusammengeführt. Als Trennzeichen fungiert das Doppelkreuz (#).
- Das Zusammenfassen von verschiedenen, thematisch zusammengehörenden Objektarten in einer Ebene führt dazu, dass nicht alle Attribute der Ebene für jedes Objekt zutreffend sind. Text-Attribute bleiben in diesem Fall leer. Bei numerischen Attributen wird der Wert „-9999,0“ eingefügt.
- Wenn ein numerisches Attribut nicht belegt ist, wird dieses mit dem Wert „-9998,0“ gezeigt.

Änderungen in der GeolInfoDok

Unter Punkt 4.3 werden gegenüber der GeolInfoDok AFIS-ALKIS-ATKIS Anwendungsschema 7.1.2 vorgenommene Veränderungen für die zukünftigen Versionen GeolInfoDok AFIS-ALKIS-ATKIS Anwendungsschemata durch Ergänzungen oder Streichungen und Fußnoten sichtbar gemacht:

¹ Ergänzung als Änderung zum AFIS-ALKIS-ATKIS Anwendungsschema Version 7.1.2

² Löschung als Änderung zum AFIS-ALKIS-ATKIS Anwendungsschema Version 7.1.2

³ Zusatzfeld, nicht Bestandteil des AFIS-ALKIS-ATKIS Anwendungsschemas

Die Angaben zu den Fußnoten werden am Ende jedes Themenbereichs zusammengefasst.

4.2 Überblick der Zuordnung der Objektarten zu Ebenen

Ebene	Inhalt	Objektart
-------	--------	-----------

Thema Siedlung		
SIE01	Ortslage	52001 AX_Ortslage
SIE02	Baulich geprägte Flächen	41002 AX_IndustrieUndGewerbeflaeche 41003 AX_Halde 41005 AX_TagebauGrubeSteinbruch 41007 AX_FlaecheBesondererFunktionalerPraegung 41008 AX_SportFreizeitUndErholungsflaeche 41009 AX_Friedhof 41010 AX_Siedlungsflaeche
SIE03	Bauwerke und sonstige Einrichtungen	51002 AX_BauwerkOderAnlageFuerIndustrieUndGewerbe 51004 AX_Transportanlage 51005 AX_Leitung 51006 AX_BauwerkOderAnlageFuerSportFreizeitUndErholung 51007 AX_HistorischesBauwerkOderHistorischeEinrichtung 51009 AX_SonstigesBauwerkOderSonstigeEinrichtung
SIE04	Besondere Anlagen auf Siedlungsflächen	52002 AX_Hafen 52003 AX_Schleuse 52005 AX_Testgelaende
SIE05	Gebäude	31001 AX_Gebaeude 51001 AX_Turm

Thema Verkehr		
VER01	Straßenverkehr	42003 AX_Strassenachse ZUSO: 42002 AX_Strasse
VER02	Wege	42008 AX_Fahrwegachse 53003 AX_WegPfadSteig
VER03	Bahnverkehr	42010 AX_Bahnverkehr 42014 AX_Bahnstrecke 53005 AX_SeilbahnSchwebebahn
VER04	Flugverkehr	42015 AX_Flugverkehr
VER05	Schiffsverkehr	57002 AX_SchiffahrtlinieFaehrverkehr

Ebene	Inhalt	Objektart
VER06	Verkehrsbauwerke und -anlagen	53001 AX_BauwerkImVerkehrsbereich 53002 AX_Strassenverkehrsanlage 53004 AX_Bahnverkehrsanlage 53007 AX_Flugverkehrsanlage 53008 AX_EinrichtungenFuerDenSchiffsverkehr 53009 AX_BauwerkImGewaesserbereich

Thema Vegetation		
VEG01	Landwirtschaftliche Nutzfläche	43001 AX_Landwirtschaft
VEG02	Forstwirtschaftliche Nutzfläche	43002 AX_Wald
VEG03	Vegetationsflächen	43004 AX_Heide 43005 AX_Moor 43006 AX_Sumpf 43007 AX_UnlandVegetationsloseFlaeche
VEG04	Vegetationsmerkmal	54001 AX_Vegetationsmerkmal

Thema Gewässer		
GEW01	Gewässer	44001 AX_Fliessgewaesser 44004 AX_Gewaesserachse 44005 AX_Hafenbecken 44006 AX_StehendesGewaesser 44007 AX_Meer ZUSO: 44002 AX_Wasserlauf 44003 AX_Kanal
GEW02	Besondere Gewässermerkmale	55001 AX_Gewaessermerkmal
GEW03	Gewässerachse	57003 AX_Gewaesserstationierungsachse

Thema Gebiet		
GEB01	Verwaltungsgebiete	75003 AX_KommunalesGebiet 75004 AX_Gebiet_Nationalstaat 75005 AX_Gebiet_Bundesland 75006 AX_Gebiet_Regierungsbezirk 75007 AX_Gebiet_Kreis 75009 AX_Gebietsgrenze 75011 AX_Gebiet_Verwaltungsgemeinschaft Incl. Attribute aus 73001 AX_Nationalstaat 73002 AX_Bundesland 73003 AX_Regierungsbezirk 73004 AX_KreisRegion 73005 AX_Gemeinde 73014 AX_Gemeindekennzeichen 73015 AX_Katalogeintrag 73025 AX_TeilVonVerwaltungsgemeinschaft
GEB02	Geographische Gebiete	74001 AX_Landschaft 74004 AX_Insel
GEB03	Schutzgebiete	71006 AX_NaturUmweltOderBodenschutzrecht 71011 AX_SonstigesRecht 71012 AX_Schutzzone ZUSO: 71007 AX_SchutzgebietNachNaturUmweltOderBodenschutzrecht

Thema Relief		
REL01	Reliefformen	61003 AX_DammWallDeich 61005 AX_Hoehleneingang 61008 AX_Hoehenlinie
REL02	Messdaten 3D	62020 AX_Punkt3D 62030 AX_Strukturlinie3D ZUSO: 61001 AX_BoeschungKliff

Thema HatDirektUnten		
HDU01	Referenzen	Referenzen HatDirektUnten

4.3 Beschreibung der Ebenen

Thema Siedlung

SIE01_F

<i>Feld</i>	<i>Datentyp</i>	<i>Bezeichnung</i>	<i>gültig für Objektarten</i>
LAND	Text(3)	landeskennung	52001 AX_Ortslage
MODELLART	Text(30)	modellartenkennung	
OBJART	Text(5)	objektart	
OBJART_TXT	Text(50)	objektartText	
OBJID	Text(16)	eindeutigerObjektidentifikator	
HDU_X	Short Integer(4)	hatDirektUntenExistiert	
BEGINN	Text(20)	lebenszeitintervallBeginnt	
ENDE	Text(20)	lebenszeitintervallEndet	
NAM	Text(180)	name	
RGS	Text(100)	regionalsprache	52001
BEMERKUNG ³	Text(200)	bemerkung	52001

³ Zusatzfeld, nicht Bestandteil des AFIS-ALKIS-ATKIS Anwendungsschemas

Thema Siedlung

SIE01_P

<i>Feld</i>	<i>Datentyp</i>	<i>Bezeichnung</i>	<i>gültig für Objektarten</i>
LAND	Text(3)	landeskennung	52001 AX_Ortslage
MODELLART	Text(30)	modellartenkennung	
OBJART	Text(5)	objektart	
OBJART_TXT	Text(50)	objektartText	
OBJID	Text(16)	eindeutigerObjektidentifikator	
HDU_X	Short Integer(4)	hatDirektUntenExistiert	
BEGINN	Text(20)	lebenszeitintervallBeginnt	
ENDE	Text(20)	lebenszeitintervallEndet	
NAM	Text(180)	name	
RGS	Text(100)	regionalsprache	52001
BEMERKUNG ³	Text(200)	bemerkung	52001

³ Zusatzfeld, nicht Bestandteil des AFIS-ALKIS-ATKIS Anwendungsschemas

Thema Siedlung

SIE02_F

<i>Feld</i>	<i>Datentyp</i>	<i>Bezeichnung</i>	<i>gültig für Objektarten</i>
LAND	Text(3)	landeskennung	41002 AX_IndustrieUndGewerbeflaeche
MODELLART	Text(30)	modellartenkennung	41003 AX_Halde
OBJART	Text(5)	objektart	41005 AX_TagebauGrubeSteinbruch
OBJART_TXT	Text(50)	objektartText	41007 AX_FlaecheBesondererFunktionalerPraegung
OBJID	Text(16)	eindeutigerObjektidentifikator	41008 AX_SportFreizeitUndErholungsflaeche
HDU_X	Short Integer(4)	hatDirektUntenExistiert	41009 AX_Friedhof
BEGINN	Text(20)	lebenszeitintervallBeginnt	41010 AX_Siedlungsflaeche
ENDE	Text(20)	lebenszeitintervallEndet	
AGT	Text(4)	abbaugut	41005
FKT	Text(4)	funktion	41002, 41007, 41008
NAM	Text(100)	name	41002, 41003, 41005, 41007, 41008, 41009, 41010
RGS	Text(100)	regionalsprache	41010
ZUS	Text(4)	zustand	41002, 41005
BEMERKUNG ³	Text(200)	bemerkung	41002, 41003, 41005, 41007, 41008, 41009, 41010

¹Ergänzung als Änderung zum AFIS-ALKIS-ATKIS Anwendungsschema Version 7.1.2

<i>Objektart</i>	<i>Kennung</i>	<i>Wert</i>	<i>Bezeichner</i>	<i>Bemerkung</i>
41007	FKT	1150	Gesundheit, Kur	Neuer Attributwert
41008	FKT	4100	Sportanlage	Neuer Attributwert

³ Zusatzfeld, nicht Bestandteil des AFIS-ALKIS-ATKIS Anwendungsschemas

Thema Siedlung

SIE03_F

<i>Feld</i>	<i>Datentyp</i>	<i>Bezeichnung</i>	<i>gültig für Objektarten</i>
LAND	Text(3)	landeskennung	51002 AX_BauwerkOderAnlage- FuerIndustrieUndGewerbe
MODELLART	Text(30)	modellartenkennung	
OBJART	Text(5)	objektart	
OBJART_TXT	Text(50)	objektartText	
OBJID	Text(16)	eindeutigerObjektidentifikator	
HDU_X	Short Integer(4)	hatDirektUntenExistiert	
BEGINN	Text(20)	lebenszeitintervallBeginnt	
ENDE	Text(20)	lebenszeitintervallEndet	
BWF	Text(4)	bauwerksfunktion	
HHO	Float(6,1)	objekthoehe	51002
NAM	Text(100)	name	51002
ZUS	Text(4)	zustand	51002
BEMERKUNG ³	Text(200)	bemerkung	51002

³ Zusatzfeld, nicht Bestandteil des AFIS-ALKIS-ATKIS Anwendungsschemas

Thema Siedlung

SIE03_L

<i>Feld</i>	<i>Datentyp</i>	<i>Bezeichnung</i>	<i>gültig für Objektarten</i>
LAND	Text(3)	landeskennung	51004 AX_Transportanlage
MODELLART	Text(30)	modellartenkennung	51005 AX_Leitung
OBJART	Text(5)	objektart	
OBJART_TXT	Text(50)	objektartText	
OBJID	Text(16)	eindeutigerObjektidentifikator	
HDU_X	Short Integer(4)	hatDirektUntenExistiert	
BEGINN	Text(20)	lebenszeitintervallBeginnt	
ENDE	Text(20)	lebenszeitintervallEndet	
BWF	Text(4)	bauwerksfunktion	51004, 51005
PRO	Text(4)	produkt	51004 ²
BEMERKUNG ³	Text(200)	bemerkung	51004, 51005

² **Löschung als Änderung zum AFIS-ALKIS-ATKIS Anwendungsschema Version 7.1.2**

<i>Objektart</i>	<i>Kennung</i>	<i>Wert</i>	<i>Bezeichner</i>	<i>Bemerkung</i>
51004	PRO			Gelöschtes Attribut

³ **Zusatzfeld, nicht Bestandteil des AFIS-ALKIS-ATKIS Anwendungsschemas**

Thema Siedlung

SIE03_P

<i>Feld</i>	<i>Datentyp</i>	<i>Bezeichnung</i>	<i>gültig für Objektarten</i>
LAND	Text(3)	landeskennung	51002 AX_BauwerkOderAnlage- FuerIndustrieUndGewerbe 51006 AX_BauwerkOderAnlage- FuerSportFreizeitUndErholung 51007 AX_HistorischesBauwerkOder- HistorischeEinrichtung 51009 AX_SonstigesBauwerk- OderSonstigeEinrichtung
MODELLART	Text(30)	modellartenkennung	
OBJART	Text(5)	objektart	
OBJART_TXT	Text(50)	objektartText	
OBJID	Text(16)	eindeutigerObjektidentifikator	
HDU_X	Short Integer(4)	hatDirektUntenExistiert	
BEGINN	Text(20)	lebenszeitintervallBeginnt	
ENDE	Text(20)	lebenszeitintervallEndet	
ATP	Text(4)	archeologischerTyp	
BWF	Text(4)	bauwerksfunktion	51002, 51006, 51009
HHO	Float(6,1)	objekthoehe	51002, 51007, 51009
NAM	Text(100)	name	51002, 51006, 51007, 51009
SPO	Text(4)	sportart	51006
ZUS	Text(4)	zustand	51002, 51006
BEMERKUNG ³	Text(200)	bemerkung	51002, 51006, 51007, 51009

³ Zusatzfeld, nicht Bestandteil des AFIS-ALKIS-ATKIS Anwendungsschemas

Thema Siedlung

SIE04_F

<i>Feld</i>	<i>Datentyp</i>	<i>Bezeichnung</i>	<i>gültig für Objektarten</i>
LAND	Text(3)	landeskennung	52002 AX_Hafen
MODELLART	Text(30)	modellartenkennung	52005 AX_Testgelaende
OBJART	Text(5)	objektart	
OBJART_TXT	Text(50)	objektartText	
OBJID	Text(16)	eindeutigerObjektidentifikator	
HDU_X	Short Integer(4)	hatDirektUntenExistiert	
BEGINN	Text(20)	lebenszeitintervallBeginnt	
ENDE	Text(20)	lebenszeitintervallEndet	
NAM	Text(100)	name	52002, 52005
BEMERKUNG ³	Text(200)	bemerkung	52002, 52005

³ Zusatzfeld, nicht Bestandteil des AFIS-ALKIS-ATKIS Anwendungsschemas

Thema Siedlung

SIE04_L

<i>Feld</i>	<i>Datentyp</i>	<i>Bezeichnung</i>	<i>gültig für Objektarten</i>
LAND	Text(3)	landeskennung	52003 AX_Schleuse
MODELLART	Text(30)	modellartenkennung	
OBJART	Text(5)	objektart	
OBJART_TXT	Text(50)	objektartText	
OBJID	Text(16)	eindeutigerObjektidentifikator	
HDU_X	Short Integer(4)	hatDirektUntenExistiert	
BEGINN	Text(20)	lebenszeitintervallBeginnt	
ENDE	Text(20)	lebenszeitintervallEndet	
KON	Text(4)	konstruktionsmerkmalBauart	
NAM	Text(100)	name	52003
ZUS	Text(4)	zustand	52003
BEMERKUNG ³	Text(200)	bemerkung	52003

³ Zusatzfeld, nicht Bestandteil des AFIS-ALKIS-ATKIS Anwendungsschemas

Thema Siedlung

SIE04_P

<i>Feld</i>	<i>Datentyp</i>	<i>Bezeichnung</i>	<i>gültig für Objektarten</i>
LAND	Text(3)	landeskennung	52002 AX_Hafen
MODELLART	Text(30)	modellartenkennung	52003 AX_Schleuse
OBJART	Text(5)	objektart	
OBJART_TXT	Text(50)	objektartText	
OBJID	Text(16)	eindeutigerObjektidentifikator	
HDU_X	Short Integer(4)	hatDirektUntenExistiert	
BEGINN	Text(20)	lebenszeitintervallBeginnt	
ENDE	Text(20)	lebenszeitintervallEndet	
KON	Text(4)	konstruktionsmerkmalBauart	52003
NAM	Text(100)	name	52002, 52003
ZUS	Text(4)	zustand	52003
BEMERKUNG ³	Text(200)	bemerkung	52002, 52003

³ Zusatzfeld, nicht Bestandteil des AFIS-ALKIS-ATKIS Anwendungsschemas

Thema Siedlung

SIE05_P

<i>Feld</i>	<i>Datentyp</i>	<i>Bezeichnung</i>	<i>gültig für Objektarten</i>
LAND	Text(3)	landeskennung	31001 AX_Gebaeude
MODELLART	Text(30)	modellartenkennung	51001 AX_Turm
OBJART	Text(5)	objektart	
OBJART_TXT	Text(50)	objektartText	
OBJID	Text(16)	eindeutigerObjektidentifikator	
HDU_X	Short Integer(4)	hatDirektUntenExistiert	
BEGINN	Text(20)	lebenszeitintervallBeginnt	
ENDE	Text(20)	lebenszeitintervallEndet	
BWF	Text(20)	bauwerksfunktion	51001
GFK	Text(4)	gebaeudedefunktion	31001
HHO	Float(6,1)	objekthoehe	31001, 51001
NAM	Text(200)	name	31001, 51001
ZNM	Text(100)	zweitname	31001
ZUS	Text(4)	zustand	31001, 51001
BEMERKUNG ³	Text(200)	bemerkung	31001, 51001

¹Ergänzung als Änderung zum AFIS-ALKIS-ATKIS Anwendungsschema Version 7.1.2

<i>Objektart</i>	<i>Kennung</i>	<i>Wert</i>	<i>Bezeichner</i>	<i>Bemerkung</i>
31001	ZUS	2100	Außer Betrieb, stillgelegt, verlassen	Neuer Attributwert

³ Zusatzfeld, nicht Bestandteil des AFIS-ALKIS-ATKIS Anwendungsschemas

Thema Verkehr

VER01_L

Objekte des REOs *AX_Strassenachse* (42003) zeigen über die Relation *istTeilVon* auf ZUSOs der Objektart *AX_Strasse* (42002). Die konkrete Zuordnung ist mit den Attributen *OBJART_Z* und *OBJID_Z* definiert. Die Attribute des ZUSO sind allen zugehörigen REOs zugeordnet worden.

Feld	Datentyp	Bezeichnung	gültig für Objektarten
LAND	Text(3)	landeskennung	42003 AX_Strassenachse
MODELLART	Text(30)	modellartenkennung	
OBJART	Text(5)	objektart	
OBJART_TXT	Text(50)	objektartText	
OBJID	Text(16)	eindeutigerObjektidentifikator	
HDU_X	Short Integer(4)	hatDirektUntenExistiert	
BEGINN	Text(20)	lebenszeitintervallBeginnt	
ENDE	Text(20)	lebenszeitintervallEndet	
OBJART_Z	Text(5)	Objektart des ZUSO	42003 (istTeilVon 42002 AX_Strasse)
OBJID_Z	Text(16)	Objekt-ID des ZUSO	42003 (istTeilVon 42002 AX_Strasse)
BEZ	Text(30)	bezeichnung	42003
BRF	Float(6,1)	breiteDerFahrbahn	42003
BVB	Text(4)	besondereVerkehrsbedeutung	42003
FSZ	Long Integer(5)	anzahlDerFahrstreifen	42003
FTR	Text(4)	fahrbahntrennung	42003
IBD	Text(4)	internationaleBedeutung	42003
WDM	Text(4)	widmung	42003
ZNM	Text(200)	zweitname	42003
ZUS	Text(4)	zustand	42003
BEMERKUNG ³	Text(200)	bemerkung	42003

³ Zusatzfeld, nicht Bestandteil des AFIS-ALKIS-ATKIS Anwendungsschemas

Thema Verkehr

VER02_L

<i>Feld</i>	<i>Datentyp</i>	<i>Bezeichnung</i>	<i>gültig für Objektarten</i>
LAND	Text(3)	landeskennung	42008 AX_Fahrwegachse
MODELLART	Text(30)	modellartenkennung	53003 AX_WegPfadSteig
OBJART	Text(5)	objektart	
OBJART_TXT	Text(50)	objektartText	
OBJID	Text(16)	eindeutigerObjektidentifikator	
HDU_X	Short Integer(4)	hatDirektUntenExistiert	
BEGINN	Text(20)	lebenszeitintervallBeginnt	
ENDE	Text(20)	lebenszeitintervallEndet	
FKT	Text(4)	funktion	42008
NAM	Text(100)	name	53003
ZNM	Text(100)	zweitname	42008
BEMERKUNG ³	Text(200)	bemerkung	42008, 53003

³ Zusatzfeld, nicht Bestandteil des AFIS-ALKIS-ATKIS Anwendungsschemas

Thema Verkehr

VER03_F

<i>Feld</i>	<i>Datentyp</i>	<i>Bezeichnung</i>	<i>gültig für Objektarten</i>
LAND	Text(3)	landeskennung	42010 AX_Bahnverkehr
MODELLART	Text(30)	modellartenkennung	
OBJART	Text(5)	objektart	
OBJART_TXT	Text(50)	objektartText	
OBJID	Text(16)	eindeutigerObjektidentifikator	
HDU_X	Short Integer(4)	hatDirektUntenExistiert	
BEGINN	Text(20)	lebenszeitintervallBeginnt	
ENDE	Text(20)	lebenszeitintervallEndet	
BEMERKUNG ³	Text(200)	bemerkung	

³ Zusatzfeld, nicht Bestandteil des AFIS-ALKIS-ATKIS Anwendungsschemas

Thema Verkehr

VER03_L

<i>Feld</i>	<i>Datentyp</i>	<i>Bezeichnung</i>	<i>gültig für Objektarten</i>
LAND	Text(3)	landeskennung	42014 AX_Bahnstrecke
MODELLART	Text(30)	modellartenkennung	53005 AX_SeilbahnSchwebebahn
OBJART	Text(5)	objektart	
OBJART_TXT	Text(50)	objektartText	
OBJID	Text(16)	eindeutigerObjektidentifikator	
HDU_X	Short Integer(4)	hatDirektUntenExistiert	
BEGINN	Text(20)	lebenszeitintervallBeginnt	
ENDE	Text(20)	lebenszeitintervallEndet	
BKT	Text(20)	bahnkategorie	42014, 53005
ELK	Text(4)	elektrifizierung	42014
GLS	Text(4)	anzahlDerStreckengleise	42014
NAM	Text(100)	name	53005
NRB	Text(60)	nummerDerBahnstrecke	42014
SPW	Text(4)	spurweite	42014
VKD	Text(4)	verkehrsdienst	42014
ZNM	Text(100)	zweitname	42014
ZUS	Text(4)	zustand	42014
BEMERKUNG ³	Text(200)	bemerkung	42014, 53005

³ Zusatzfeld, nicht Bestandteil des AFIS-ALKIS-ATKIS Anwendungsschemas

Thema Verkehr

VER04_F

<i>Feld</i>	<i>Datentyp</i>	<i>Bezeichnung</i>	<i>gültig für Objektarten</i>
LAND	Text(3)	landeskennung	42015 AX_Flugverkehr
MODELLART	Text(30)	modellartenkennung	
OBJART	Text(5)	objektart	
OBJART_TXT	Text(50)	objektartText	
OBJID	Text(16)	eindeutigerObjektidentifikator	
HDU_X	Short Integer(4)	hatDirektUntenExistiert	
BEGINN	Text(20)	lebenszeitintervallBeginnt	
ENDE	Text(20)	lebenszeitintervallEndet	
ART	Text(4)	art	
BEZ	Text(60)	bezeichnung	42015
NAM	Text(100)	name	42015
NTZ	Text(4)	nutzung	42015
ZNM	Text(100)	zweitname	42015
ZUS	Text(4)	zustand	42015
BEMERKUNG ³	Text(200)	bemerkung	42015

³ Zusatzfeld, nicht Bestandteil des AFIS-ALKIS-ATKIS Anwendungsschemas

Thema Verkehr

VER05_L

<i>Feld</i>	<i>Datentyp</i>	<i>Bezeichnung</i>	<i>gültig für Objektarten</i>
LAND	Text(3)	landeskennung	57002 AX_SchiffahrtslinieFaehrverkehr
MODELLART	Text(30)	modellartenkennung	
OBJART	Text(5)	objektart	
OBJART_TXT	Text(50)	objektartText	
OBJID	Text(16)	eindeutigerObjektidentifikator	
HDU_X	Short Integer(4)	hatDirektUntenExistiert	
BEGINN	Text(20)	lebenszeitintervallBeginnt	
ENDE	Text(20)	lebenszeitintervallEndet	
ART	Text(20)	art	
NAM	Text(100)	name	57002
BEMERKUNG ³	Text(200)	bemerkung	57002

³ Zusatzfeld, nicht Bestandteil des AFIS-ALKIS-ATKIS Anwendungsschemas

Thema Verkehr

VER06_F

<i>Feld</i>	<i>Datentyp</i>	<i>Bezeichnung</i>	<i>gültig für Objektarten</i>
LAND	Text(3)	landeskennung	53001 AX_BauwerkImVerkehrsbereich
MODELLART	Text(30)	modellartenkennung	53009 AX_BauwerkImGewaesserbereich
OBJART	Text(5)	objektart	
OBJART_TXT	Text(50)	objektartText	
OBJID	Text(16)	eindeutigerObjektidentifikator	
HDU_X	Short Integer(4)	hatDirektUntenExistiert	
BEGINN	Text(20)	lebenszeitintervallBeginnt	
ENDE	Text(20)	lebenszeitintervallEndet	
BWF	Text(4)	bauwerksfunktion	53001, 53009
NAM	Text(100)	name	53001, 53009
RGS	Text(100)	regionalsprache	53009
ZUS	Text(4)	zustand	53001, 53009
BEMERKUNG ³	Text(200)	bemerkung	53001, 53009

³ Zusatzfeld, nicht Bestandteil des AFIS-ALKIS-ATKIS Anwendungsschemas

Thema Verkehr

VER06_L

<i>Feld</i>	<i>Datentyp</i>	<i>Bezeichnung</i>	<i>gültig für Objektarten</i>
LAND	Text(3)	landeskennung	53001 AX_BauwerkImVerkehrsbereich
MODELLART	Text(30)	modellartenkennung	53007 AX_Flugverkehrsanlage
OBJART	Text(5)	objektart	53009 AX_BauwerkImGewaesserbereich
OBJART_TXT	Text(50)	objektartText	
OBJID	Text(16)	eindeutigerObjektidentifikator	
HDU_X	Short Integer(4)	hatDirektUntenExistiert	
BEGINN	Text(20)	lebenszeitintervallBeginnt	
ENDE	Text(20)	lebenszeitintervallEndet	
ART	Text(4)	art	53007
BEZ	Text(60)	bezeichnung	53007
BRO	Float(6,1)	breiteDesObjekts	53007
BWF	Text(4)	bauwerksfunktion	53001, 53009
NAM	Text(100)	name	53001, 53007, 53009
RGS	Text(100)	regionalsprache	53009
OFM	Text(4)	oberflaechenmaterial	53007
ZNM	Text(100)	zweitname	53007
ZUS	Text(4)	zustand	53001, 53007, 53009
BEMERKUNG ³	Text(200)	bemerkung	53001, 53007, 53009

³ Zusatzfeld, nicht Bestandteil des AFIS-ALKIS-ATKIS Anwendungsschemas

Thema Verkehr

VER06_P

<i>Feld</i>	<i>Datentyp</i>	<i>Bezeichnung</i>	<i>gültig für Objektarten</i>
LAND	Text(3)	landeskennung	53002 AX_Strassenverkehrsanlage
MODELLART	Text(30)	modellartenkennung	53004 AX_Bahnverkehrsanlage
OBJART	Text(5)	objektart	53007 AX_Flugverkehrsanlage
OBJART_TXT	Text(50)	objektartText	53008 AX_EinrichtungenFuerDenSchiffsverkehr
OBJID	Text(16)	eindeutigerObjektidentifikator	53009 AX_BauwerkImGewaesserbereich
HDU_X	Short Integer(4)	hatDirektUntenExistiert	
BEGINN	Text(20)	lebenszeitintervallBeginnt	
ENDE	Text(20)	lebenszeitintervallEndet	
ART	Text(4)	art	53002, 53007, 53008
BEZ	Text(60)	bezeichnung	53002, 53004, 53007, 53008
BFK	Text(4)	bahnhofskategorie	53004
BKT	Text(20)	bahnkategorie	53004
BRO	Float(6,1)	breiteDesObjekts	53007
BWF	Text(4)	bauwerksfunktion	53009
NAM	Text(100)	name	53002, 53004, 53007, 53008, 53009
OFM	Text(4)	oberflaechenmaterial	53007
RGS	Text(100)	regionalsprache	53009
VKD	Text(4)	verkehrsdienst	53004
ZNM	Text(100)	zweitname	53007
ZUS	Text(4)	zustand	53004, 53007, 53008, 53009
BEMERKUNG ³	Text(200)	bemerkung	53002, 53004, 53007, 53008, 53009

³ Zusatzfeld, nicht Bestandteil des AFIS-ALKIS-ATKIS Anwendungsschemas

Thema Vegetation

VEG01_F

<i>Feld</i>	<i>Datentyp</i>	<i>Bezeichnung</i>	<i>gültig für Objektarten</i>
LAND	Text(3)	landeskennung	43001 AX_Landwirtschaft
MODELLART	Text(30)	modellartenkennung	
OBJART	Text(5)	objektart	
OBJART_TXT	Text(50)	objektartText	
OBJID	Text(16)	eindeutigerObjektidentifikator	
HDU_X	Short Integer(4)	hatDirektUntenExistiert	
BEGINN	Text(20)	lebenszeitintervallBeginnt	
ENDE	Text(20)	lebenszeitintervallEndet	
NAM	Text(100)	name	
VEG	Text(4)	vegetationsmerkmal	43001
BEMERKUNG ³	Text(200)	bemerkung	43001

³ Zusatzfeld, nicht Bestandteil des AFIS-ALKIS-ATKIS Anwendungsschemas

Thema Vegetation

VEG02_F

<i>Feld</i>	<i>Datentyp</i>	<i>Bezeichnung</i>	<i>gültig für Objektarten</i>
LAND	Text(3)	landeskennung	43002 AX_Wald
MODELLART	Text(30)	modellartenkennung	
OBJART	Text(5)	objektart	
OBJART_TXT	Text(50)	objektartText	
OBJID	Text(16)	eindeutigerObjektidentifikator	
HDU_X	Short Integer(4)	hatDirektUntenExistiert	
BEGINN	Text(20)	lebenszeitintervallBeginnt	
ENDE	Text(20)	lebenszeitintervallEndet	
NAM	Text(100)	name	
NTZ	Text(4)	nutzung	43002
RGS	Text(100)	regionalsprache	43002
BEMERKUNG ³	Text(200)	bemerkung	43002

³ Zusatzfeld, nicht Bestandteil des AFIS-ALKIS-ATKIS Anwendungsschemas

Thema Vegetation

VEG03_F

<i>Feld</i>	<i>Datentyp</i>	<i>Bezeichnung</i>	<i>gültig für Objektarten</i>
LAND	Text(3)	landeskennung	43004 AX_Heide
MODELLART	Text(30)	modellartenkennung	43005 AX_Moor
OBJART	Text(5)	objektart	43006 AX_Sumpf
OBJART_TXT	Text(50)	objektartText	43007 AX_UnlandVegetationsloseFlaeche
OBJID	Text(16)	eindeutigerObjektidentifikator	
HDU_X	Short Integer(4)	hatDirektUntenExistiert	
BEGINN	Text(20)	lebenszeitintervallBeginnt	
ENDE	Text(20)	lebenszeitintervallEndet	
FKT	Text(4)	funktion	43007
NAM	Text(100)	name	43004, 43005, 43006, 43007
OFM	Text(4)	oberflaechenmaterial	43007
BEMERKUNG ³	Text(200)	bemerkung	43004, 43005, 43006, 43007

³ Zusatzfeld, nicht Bestandteil des AFIS-ALKIS-ATKIS Anwendungsschemas

Thema Vegetation

VEG04_F

<i>Feld</i>	<i>Datentyp</i>	<i>Bezeichnung</i>	<i>gültig für Objektarten</i>
LAND	Text(3)	landeskennung	54001 AX_Vegetationsmerkmal
MODELLART	Text(30)	modellartenkennung	
OBJART	Text(5)	objektart	
OBJART_TXT	Text(50)	objektartText	
OBJID	Text(16)	eindeutigerObjektidentifikator	
HDU_X	Short Integer(4)	hatDirektUntenExistiert	
BEGINN	Text(20)	lebenszeitintervallBeginnt	
ENDE	Text(20)	lebenszeitintervallEndet	
BWS	Text(4)	bewuchs	
NAM	Text(100)	name	54001
ZUS	Text(4)	zustand	54001
BEMERKUNG ³	Text(200)	bemerkung	54001

³ Zusatzfeld, nicht Bestandteil des AFIS-ALKIS-ATKIS Anwendungsschemas

Thema Gewässer

GEW01_F

Objekte des REOs *AX_Fliessgewaesser* (44001) zeigen über die Relation *istTeilVon* auf ZUSOs der Objektart *AX_Wasserlauf* (44002) oder *AX_Kanal* (44003). Die konkrete Zuordnung ist mit den Attributen *OBJART_Z* und *OBJID_Z* definiert. Die Attribute des ZUSO sind allen zugehörigen REOs zugeordnet worden.

Feld	Datentyp	Bezeichnung	gültig für Objektarten
LAND	Text(3)	landeskennung	44001 AX_Fliessgewaesser
MODELLART	Text(30)	modellartenkennung	44005 AX_Hafenbecken 44006 AX_StehendesGewaesser
OBJART	Text(5)	objektart	44007 AX_Meer
OBJART_TXT	Text(50)	objektartText	
OBJID	Text(16)	eindeutigerObjektidentifikator	
HDU_X	Short Integer(4)	hatDirektUntenExistiert	
BEGINN	Text(20)	lebenszeitintervallBeginnt	
ENDE	Text(20)	lebenszeitintervallEndet	
OBJART_Z	Text(5)	Objektart des ZUSO	44001 (istTeilVon 44002 / 44003)
OBJID_Z	Text(16)	Objekt-ID des ZUSO	44001 (istTeilVon 44002 / 44003)
FKT	Text(4)	funktion	44001, 44006
GWK	Text(20)	gewaesserkennzahl	44001
HYD	Text(4)	hydrologischesMerkmal	44001, 44006
NAM	Text(100)	name	44001, 44005, 44006, 44007
RGS	Text(100)	regionalsprache	44001, 44006, 44007
SFK	Text(4)	schifffahrtskategorie	44001, 44006
SKZ	Text(20)	seekennzahl	44006
WDM	Text(4)	widmung	44001, 44006
WSG	Float(6,1)	wasserspiegelhoeheInStehendemGewaesser	44006
ZNM	Text(100)	zweitname	44001, 44006, 44007
ZUS	Text(4)	zustand	44001
BEMERKUNG ³	Text(200)	bemerkung	44001, 44005, 44006, 44007

³ Zusatzfeld, nicht Bestandteil des AFIS-ALKIS-ATKIS Anwendungsschemas

Thema Gewässer

GEW01_L

Objekte des REOs *AX_Gewaesserachse* (44004) zeigen über die Relation *istTeilVon* auf ZUSOs der Objektart *AX_Wasserlauf* (44002) oder *AX_Kanal* (44003). Die konkrete Zuordnung ist mit den Attributen *OBJART_Z* und *OBJID_Z* definiert. Die Attribute des ZUSO sind allen zugehörigen REOs zugeordnet worden.

Feld	Datentyp	Bezeichnung	gültig für Objektarten
LAND	Text(3)	landeskennung	44004 AX_Gewaesserachse
MODELLART	Text(30)	modellartenkennung	
OBJART	Text(5)	objektart	
OBJART_TXT	Text(50)	objektartText	
OBJID	Text(16)	eindeutigerObjektidentifikator	
HDU_X	Short Integer(4)	hatDirektUntenExistiert	
BEGINN	Text(20)	lebenszeitintervallBeginnt	
ENDE	Text(20)	lebenszeitintervallEndet	
OBJART_Z	Text(5)	Objektart des ZUSO	
OBJID_Z	Text(16)	Objekt-ID des ZUSO	44004 (istTeilVon 44002 / 44003)
BRG	Short integer(2)	breiteDesGewaessers	44004
FKT	Text(4)	funktion	44004
FLR	Short integer(1)	fliessrichtung	44004
GWK	Text(20)	gewaesserkennzahl	44004
HYD	Text(4)	hydrologischesMerkmal	44004
NAM	Text(100)	name	44004
RGS	Text(100)	regionalsprache	44004
SFK	Text(4)	schiffahrtkategorie	44004
WDM	Text(4)	widmung	44004
ZNM	Text(100)	zweitname	44004
ZUS	Text(4)	zustand	44004

BEMERKUNG ³	Text(200)	bemerkung	44004
------------------------	-----------	-----------	-------

³ Zusatzfeld, nicht Bestandteil des AFIS-ALKIS-ATKIS Anwendungsschemas

Thema Gewässer

GEW02_F

<i>Feld</i>	<i>Datentyp</i>	<i>Bezeichnung</i>	<i>gültig für Objektarten</i>
LAND	Text(3)	landeskennung	55001 AX_Gewaessermerkmal
MODELLART	Text(30)	modellartenkennung	
OBJART	Text(5)	objektart	
OBJART_TXT	Text(50)	objektartText	
OBJID	Text(16)	eindeutigerObjektidentifikator	
HDU_X	Short Integer(4)	hatDirektUntenExistiert	
BEGINN	Text(20)	lebenszeitintervallBeginnt	
ENDE	Text(20)	lebenszeitintervallEndet	
ART	Text(4)	art	55001
NAM	Text(100)	name	55001
RGS	Text(100)	regionalsprache	55001
ZNM	Text(100)	zweitname	55001
BEMERKUNG ³	Text(200)	bemerkung	55001

³ Zusatzfeld, nicht Bestandteil des AFIS-ALKIS-ATKIS Anwendungsschemas

Thema Gewässer

GEW02_P

<i>Feld</i>	<i>Datentyp</i>	<i>Bezeichnung</i>	<i>gültig für Objektarten</i>
LAND	Text(3)	landeskennung	55001 AX_Gewaessermerkmal
MODELLART	Text(30)	modellartenkennung	
OBJART	Text(5)	objektart	
OBJART_TXT	Text(50)	objektartText	
OBJID	Text(16)	eindeutigerObjektidentifikator	
HDU_X	Short Integer(4)	hatDirektUntenExistiert	
BEGINN	Text(20)	lebenszeitintervallBeginnt	
ENDE	Text(20)	lebenszeitintervallEndet	
ART	Text(4)	art	
NAM	Text(100)	name	55001
RGS	Text(100)	regionalsprache	55001
ZNM	Text(100)	zweitname	55001
BEMERKUNG ³	Text(200)	bemerkung	55001

³ Zusatzfeld, nicht Bestandteil des AFIS-ALKIS-ATKIS Anwendungsschemas

Thema Gewässer

GEW03_L

<i>Feld</i>	<i>Datentyp</i>	<i>Bezeichnung</i>	<i>gültig für Objektarten</i>
LAND	Text(3)	landeskennung	57003 AX_Gewaesserstationierungsachse
MODELLART	Text(30)	modellartenkennung	
OBJART	Text(5)	objektart	
OBJART_TXT	Text(50)	objektartText	
OBJID	Text(16)	eindeutigerObjektidentifikator	
HDU_X	Short Integer(4)	hatDirektUntenExistiert	
BEGINN	Text(20)	lebenszeitintervallBeginnt	
ENDE	Text(20)	lebenszeitintervallEndet	
AGA	Text(4)	artDerGewaesserachse	
FLR	Short Integer(1)	fliesrichtung	57003
GWK	Text(30)	gewaesserkennzahl	57003
NAM	Text(100)	name	57003
RGS	Text(100)	regionalsprache	57003
SFK	Text(4)	schiffahrtskategorie	57003
ZNM	Text(100)	zweitname	57003
BEMERKUNG ³	Text(200)	bemerkung	57003

³ Zusatzfeld, nicht Bestandteil des AFIS-ALKIS-ATKIS Anwendungsschemas

Thema Gebiet

GEB01_F

Die Attribute *Bezeichnung*, *Schlüssel* und *Administrative Funktion* aus der Objektartengruppe *Kataloge* werden zu den Objekten der Administrativen Gebietseinheiten hinzugefügt.

Feld	Datentyp	Bezeichnung	gültig für Objektarten
LAND	Text(3)	landeskennung	75003 AX_KommunalesGebiet
MODELLART	Text(30)	modellartenkennung	75004 AX_Gebiet_Nationalstaat
OBJART	Text(5)	objektart	75005 AX_Gebiet_Bundesland
OBJART_TXT	Text(50)	objektartText	75006 AX_Gebiet_Regierungsbezirk
OBJID	Text(16)	eindeutigerObjektidentifikator	75007 AX_Gebiet_Kreis
HDU_X	Short Integer(4)	hatDirektUntenExistiert	75011 AX_Gebiet_Verwaltungsgemeinschaft
BEGINN	Text(20)	lebenszeitintervallBeginnt	
ENDE	Text(20)	lebenszeitintervallEndet	
ADF	Text(20)	administrativeFunktion	75003, 75004, 75005, 75006, 75007, 75011
BEZ_NAT	Text(60)	bezeichnungNationalstaat	75003, 75004, 75005, 75006, 75007, 75011
BEZ_LAN	Text(60)	bezeichnungLand	75003, 75005, 75006, 75007, 75011
BEZ_RBZ	Text(60)	bezeichnungRegierungsbezirk	75003, 75006, 75007, 75011
BEZ_KRS	Text(60)	bezeichnungKreis	75003, 75007, 75011
BEZ_VWG	Text(60)	bezeichnungVerwaltungsgemeinschaft	75003, 75011
BEZ_GEM	Text(60)	bezeichnungGemeinde	75003
RGS	Text(100)	regionalsprache	75003, 75004, 75005, 75006, 75007, 75011
SCH	Text(20)	schluesselGesamt	75003, 75004, 75005, 75006, 75007, 75011
BEMERKUNG ³	Text(200)	bemerkung	75003, 75004, 75005, 75006, 75007, 75011

³ Zusatzfeld, nicht Bestandteil des AFIS-ALKIS-ATKIS Anwendungsschemas

Thema Gebiet

GEB01_L

<i>Feld</i>	<i>Datentyp</i>	<i>Bezeichnung</i>	<i>gültig für Objektarten</i>
LAND	Text(3)	landeskennung	75009 AX_Gebietsgrenze
MODELLART	Text(30)	modellartenkennung	
OBJART	Text(5)	objektart	
OBJART_TXT	Text(50)	objektartText	
OBJID	Text(16)	eindeutigerObjektidentifikator	
HDU_X	Short Integer(4)	hatDirektUntenExistiert	
BEGINN	Text(20)	lebenszeitintervallBeginnt	
ENDE	Text(20)	lebenszeitintervallEndet	
AGZ	Text(30)	artDerGebietsgrenze	
ZUS	Text(4)	zustand	75009
BEMERKUNG ³	Text(200)	bemerkung	75009

³ Zusatzfeld, nicht Bestandteil des AFIS-ALKIS-ATKIS Anwendungsschemas

Thema Gebiet

GEB02_F

<i>Feld</i>	<i>Datentyp</i>	<i>Bezeichnung</i>	<i>gültig für Objektarten</i>
LAND	Text(3)	landeskennung	74001 AX_Landschaft
MODELLART	Text(30)	modellartenkennung	74004 AX_Insel
OBJART	Text(5)	objektart	
OBJART_TXT	Text(50)	objektartText	
OBJID	Text(16)	eindeutigerObjektidentifikator	
HDU_X	Short Integer(4)	hatDirektUntenExistiert	
BEGINN	Text(20)	lebenszeitintervallBeginnt	
ENDE	Text(20)	lebenszeitintervallEndet	
LTP	Text(4)	landschaftstyp	74001
NAM	Text(100)	name	74001, 74004
RGS	Text(100)	regionalsprache	74001, 74004
BEMERKUNG ³	Text(200)	bemerkung	74001, 74004

³ Zusatzfeld, nicht Bestandteil des AFIS-ALKIS-ATKIS Anwendungsschemas

Thema Gebiet

GEB03_F

Objekte des REOs *AX_Schutzzone* (71012) zeigen über die Relation *istTeilVon* auf ZUSOs der Objektart *AX_SchutzgebietNachNaturUmweltOderBodenschutzrecht* (71007). Die konkrete Zuordnung ist mit den Attributen *OBJART_Z* und *OBJID_Z* definiert. Die Attribute des ZUSO sind allen zugehörigen REOs zugeordnet worden.

Feld	Datentyp	Bezeichnung	gültig für Objektarten
LAND	Text(3)	landeskennung	71006 AX_NaturUmweltOderBodenschutzrecht
MODELLART	Text(30)	modellartenkennung	71011 AX_SonstigesRecht
OBJART	Text(5)	objektart	71012 AX_Schutzzone
OBJART_TXT	Text(50)	objektartText	
OBJID	Text(16)	eindeutigerObjektidentifikator	
HDU_X	Short Integer(4)	hatDirektUntenExistiert	
BEGINN	Text(20)	lebenszeitintervallBeginnt	
ENDE	Text(20)	lebenszeitintervallEndet	
OBJART_Z	Text(5)	Objektart des ZUSO	71012 (istTeilVon 71007)
OBJID_Z	Text(16)	Objekt-ID des ZUSO	71012 (istTeilVon 71007)
ADF	Text(4)	artDerFestlegung	71006, 71011, 71012
BEZ	Text(60)	bezeichnung	71006
NAM	Text(180)	name	71006, 71011, 71012
SGN	Text(20)	nummerDesSchutzgebietes	71012
ZON	Text(4)	zone	71012 ²
BEMERKUNG ³	Text(200)	bemerkung	71006, 71011, 71012

² Löschung als Änderung zum AFIS-ALKIS-ATKIS Anwendungsschema Version 7.1.2

Objektart	Kennung	Wert	Bezeichner	Bemerkung
71012	ZON	1010	Zone I	Gelöshtes Attribut
		1020	Zone II	Gelöschter Attributwert
		1030	Zone III	Gelöschter Attributwert
		1060	Kernzone	Gelöschter Attributwert
		1070	Pflegezone	Gelöschter Attributwert
		1080	Entwicklungszone	Gelöschter Attributwert

³ Zusatzfeld, nicht Bestandteil des AFIS-ALKIS-ATKIS Anwendungsschemas

Thema Relief

REL01_L

<i>Feld</i>	<i>Datentyp</i>	<i>Bezeichnung</i>	<i>gültig für Objektarten</i>
LAND	Text(3)	landeskennung	61003 AX_DammWallDeich
MODELLART	Text(30)	modellartenkennung	61008 AX_Hoehenlinie
OBJART	Text(5)	objektart	
OBJART_TXT	Text(50)	objektartText	
OBJID	Text(16)	eindeutigerObjektidentifikator	
HDU_X	Short Integer(4)	hatDirektUntenExistiert	
BEGINN	Text(20)	lebenszeitintervallBeginnt	
ENDE	Text(20)	lebenszeitintervallEndet	
FKT	Text(4)	funktion	61003
HHL	Float(8,2)	hoeheVonHoehenlinie	61008
HHO	Float(6,1)	objekthoehe	61003
NAM	Text(100)	name	61003
BEMERKUNG ³	Text(200)	bemerkung	61003, 61008

³ Zusatzfeld, nicht Bestandteil des AFIS-ALKIS-ATKIS Anwendungsschemas

Thema Relief

REL01_P

<i>Feld</i>	<i>Datentyp</i>	<i>Bezeichnung</i>	<i>gültig für Objektarten</i>
LAND	Text(3)	landeskennung	61005 AX_Hoehleneingang
MODELLART	Text(30)	modellartenkennung	
OBJART	Text(5)	objektart	
OBJART_TXT	Text(50)	objektartText	
OBJID	Text(16)	eindeutigerObjektidentifikator	
HDU_X	Short Integer(4)	hatDirektUntenExistiert	
BEGINN	Text(20)	lebenszeitintervallBeginnt	
ENDE	Text(20)	lebenszeitintervallEndet	
NAM	Text(100)	name	
ZNM	Text(100)	zweitname	61005
BEMERKUNG ³	Text(200)	bemerkung	61005

³ Zusatzfeld, nicht Bestandteil des AFIS-ALKIS-ATKIS Anwendungsschemas

Thema Relief

REL02_P

<i>Feld</i>	<i>Datentyp</i>	<i>Bezeichnung</i>	<i>gültig für Objektarten</i>
LAND	Text(3)	landeskennung	62020 AX_Punkt3D
MODELLART	Text(30)	modellartenkennung	
OBJART	Text(5)	objektart	
OBJART_TXT	Text(50)	objektartText	
OBJID	Text(16)	eindeutigerObjektidentifikator	
HDU_X	Short Integer(4)	hatDirektUntenExistiert	
BEGINN	Text(20)	lebenszeitintervallBeginnt	
ENDE	Text(20)	lebenszeitintervallEndet	
ART	Text(4)	artDesPunkt3D	
HOEHE ³	Float(6,1)	hoehe	62020
BEMERKUNG ³	Text(200)	bemerkung	62020

³ Zusatzfeld, nicht Bestandteil des AFIS-ALKIS-ATKIS Anwendungsschemas

Thema Relief

REL02_L

Objekte des REOs *AX_Strukturlinie3D* (62030) zeigen über die Relation *istTeilVon* auf ZUSOs der Objektart *AX_BoeschungKliff* (61001). Die konkrete Zuordnung ist mit den Attributen *OBJART_Z* und *OBJID_Z* definiert. Die Attribute des ZUSO sind allen zugehörigen REOs zugeordnet worden.

Feld	Datentyp	Bezeichnung	gültig für Objektarten
LAND	Text(3)	landeskennung	62030 AX_Strukturlinie3D
MODELLART	Text(30)	modellartenkennung	
OBJART	Text(5)	objektart	
OBJART_TXT	Text(50)	objektartText	
OBJID	Text(16)	eindeutigerObjektidentifikator	
HDU_X	Short Integer(4)	hatDirektUntenExistiert	
BEGINN	Text(20)	lebenszeitintervallBeginnt	
ENDE	Text(20)	lebenszeitintervallEndet	
OBJART_Z	Text(5)	Objektart des ZUSO	62030 (istTeilVon 61001)
OBJID_Z	Text(16)	Objekt-ID des ZUSO	62030 (istTeilVon 61001)
ART	Text(4)	art	62030
HHO	Float(6,1)	objekthoehe	62030 (istTeilVon 61001)
BEMERKUNG ³	Text(200)	bemerkung	62030

³ Zusatzfeld, nicht Bestandteil des AFIS-ALKIS-ATKIS Anwendungsschemas

Thema *HatDirektUnten*

HDU01

Dieses Thema umfasst nur eine Ebene ohne Geometrie. Hier werden alle vertikalen Beziehungen zwischen Objekten (Relation *HatDirektUnten*) tabellarisch erfasst.

Diese Ebene ist automatisch Bestandteil einer jeden Datenbereitstellung und inhaltlich auf die lieferungsrelevanten Objekte eingeschränkt.

<i>Feld</i>	<i>Datentyp</i>	<i>Bezeichnung</i>	<i>gültig für Objektarten</i>
LAND	Text(3)	landeskennung	
OBJART_1	Text(5)	objektart	Oberes Objekt
OBJID_1	Text(16)	eindeutigerObjektidentifikator	
EBENE_1	Text(7)	Name der Ebene	
OBJART_2	Text(5)	objektart	Unteres Objekt
OBJID_2	Text(16)	eindeutigerObjektidentifikator	
EBENE_2	Text(7)	Name der Ebene	

5 Aktualität und Vollständigkeit

Die Aktualität erfüllt bezüglich der im ATKIS-Objektartenkatalog DLM250 aufgezeigten Objektarten und Attribute mindestens den Umfang der Liste der Spitzenaktualität des ATKIS® Basis-DLM.

Die Vollständigkeit wird mindestens gewährleistet durch die jeweils aktuellen Daten des Basis-DLM der AdV unter Berücksichtigung der im [ATKIS®-Objektartenkatalog DLM250](#) definierten Erfassungskriterien.

Folgenden Objektarten sind im Jahr 2024 vollständig aktualisiert worden:

Thema	Ebene	Objektart	Stichtag	
Siedlung	SIE01	52001 AX_Ortslage	31.12.2024	
	SIE02	41009 AX_Friedhof		
	SIE03	51002 AX_BauwerkOderAnlageFuerIndustrieUndGewerbe		
		51004 AX_Transportanlage		
		51005 AX_Leitung		
		51009 AX_SonstigesBauwerkOderSonstigeEinrichtung		
		51001 AX_Turm		
	SIE04	52002 AX_Hafen		
		52003 AX_Schleuse		
		52005 AX_Testgelaende		
	SIE05	31001 AX_Gebaeude		
		51001 AX_Turm		
	Verkehr	VER01		42002 AX_Strasse
				42003 AX_Strassenachse
		VER02		42008 AX_Fahrwegachse
53003 AX_WegPfadSteig				
VER03		42010 AX_Bahnverkehr		
		42014 AX_Bahnstrecke		
		53005 AX_SeilbahnSchwebebahn		
VER04		42015 AX_Flugverkehr		
VER05		57002 AX_SchiffahrtlinieFaehrverkehr		
VER06		53001 AX_BauwerkImVerkehrsbereich		
		53002 AX_Strassenverkehrsanlage		
		53004 AX_Bahnverkehrsanlage		
		53007 AX_Flugverkehrsanlage		
		53008 AX_EinrichtungenFuerDenSchiffsverkehr		
53009 AX_BauwerkImGewaesserbereich				

Thema	Ebene	Objektart	Stichtag
Vegetation	VEG01	43001 AX_Landwirtschaft	
	VEG03	43004 AX_Heide	
		43005 AX_Moor	
		43006 AX_Sumpf	
		43007 AX_UnlandVegetationsloseFlaeche	
		54001 AX_Vegetationsmerkmal	
VEG04			
Gewässer	GEW01	44005 AX_Hafenbecken	
Gebiete	GEB01	75003 AX_KommunalesGebiet	31.12.2024
		75004 AX_Gebiet_Nationalstaat	31.12.2024
		75005 AX_Gebiet_Bundesland	31.12.2024
		75006 AX_Gebiet_Regierungsbezirk	31.12.2024
		75007 AX_Gebiet_Kreis	31.12.2024
		75009 AX_Gebietsgrenze	31.12.2024
		75011 AX_Gebiet_Verwaltungsgemeinschaft	31.12.2024
	GEB02	74001 AX_Landschaft	
	GEB03	71006 AX_NaturUmweltOderBodenschutzrecht	
		71007 AX_SchutzgebietNachUmweltOderBodenschutzrecht	
		71011 AX_SonstigesRecht	
	Relief	REL02	61001 AX_BoeschungKliff
62030 AX_Strukturlinie3D			

In den Jahren 2021 bis 2023 wurden die übrigen Objektarten vollständig aktualisiert.

6 Erfassungskriterien und Bemerkungen

Nachfolgend sind detaillierte, über die GeoInfoDok AFIS-ALKIS-ATKIS Anwendungsschema Version 7.1.2 hinausgehende oder veränderte Erfassungskriterien und zusätzlich erklärende Bemerkungen zu einzelnen Objektarten und Attributwerten des DLM250 aufgeführt.

Thema Siedlung	
52001 AX_Ortslage	<p>Mittels der OBJID lassen sich durch eine Verknüpfung mit den beim BKG kostenfrei zu erhaltenden Daten der Geographischen Namen 1:250 000 (GN250) weitere Einzelheiten zu den Objekten ableiten.</p> <p>Ein Objekt wird auch punktförmig modelliert, wenn es eine selbstständige Gemeinde ohne eigene Ortslage (Sammelgemeinde) ist.</p>
31001 AX_Gebaeude	<p>Objekte mit GFK=2072 'Jugendherberge': vollzählig erfasst</p> <p>Objekte mit GFK=2073 'Hütte (mit Übernachtungsmöglichkeit)': Mit einer Übernachtungskapazität von mehr als 19 Betten</p> <p>Objekte mit GFK=2090 'Freizeit- und Vergnügungsstätte': Bedeutende Objekte, die bereits vom Gebäude her als solche erkennbar sind</p> <p>Objekte mit GFK=3010 'Verwaltungsgebäude': Gebäude der obersten Behörden der unmittelbaren Bundesverwaltung</p> <p>Objekte mit GFK=3011 'Parlament': Gebäude der Parlamente Deutschlands auf den Ebenen Bund und Land</p> <p>Objekte mit GFK=3015 'Gericht': Gebäude der obersten Gerichte des Bundes</p> <p>Objekte mit GFK=3020 'Gebäude für Bildung und Forschung': vollzählige Erfassung der Planetarien</p> <p>Objekte mit GFK=3032 'Theater, Oper': Bedeutende Objekte, die bereits vom Gebäude her als solche erkennbar sind</p> <p>Objekte mit GFK=3033 'Konzertgebäude': Bedeutende Objekte, die bereits vom Gebäude her als solche erkennbar sind</p> <p>Objekte mit GFK=3034 'Museum': vollzählig, wenn vom Staat oder Bundesland betrieben, sonst in Auswahl</p> <p>Die Auswahl der Objekte mit GFK=3041 'Kirche' erfolgt wegen der Besonderheiten der Erfassungsgrundlage nicht nur nach kulturhistorischer oder topographischer Bedeutung, sondern auch nach dem Kriterium der Objekthöhe.</p> <p>Objekte mit GFK=3042 'Synagoge': Bedeutende Objekte, die bereits vom Gebäude her als solche erkennbar sind</p> <p>Objekte mit GFK=3045 'Gotteshaus': Bedeutende Objekte, die bereits vom Gebäude her als solche erkennbar sind</p> <p>Objekte mit GFK=3046 'Moschee': Bedeutende Objekte, die bereits vom Gebäude her als solche erkennbar sind</p> <p>Objekte mit GFK=3047 'Tempel': Bedeutende Objekte, die bereits vom Gebäude her als solche erkennbar sind</p> <p>Objekte mit GFK=3048 'Kloster': Bedeutende Objekte, die bereits vom Gebäude her als solche erkennbar sind</p> <p>Objekte mit GFK=3051 'Krankenhaus': vollzählig ab einer Kapazität von 500 Betten</p> <p>Objekte mit GFK=3072 'Feuerwehr': vollzählige Erfassung der Berufsfeuerwehrstandorte</p> <p>Objekte mit GFK=3075 'Justizvollzugsanstalt': vollzählig</p>

51006 AX_BauwerkOderAnlageFuerSport FreizeitUndErholung	Objekte mit BWF=1610 'Zoo' oder BWF=1620 'Safaripark, Wildpark' oder BWF=1630 'Freizeitpark' sind ab einer Flächengröße von 10 ha bis kleiner als 20 ha punktförmig erfasst.
51007 AX_HistorischesBauwerkOder HistorischeEinrichtung	Objekte sind in Auswahl erfasst.

Thema Verkehr	
<p>42002 AX_Strasse</p> <p>42003 AX_Strassenachse</p>	<p>Objekte des überörtlichen Straßennetzes mit einer Straßenbreite \geq 5 Meter (befestigt und ausgebaut mit mindestens zwei Fahrstreifen) sind vollzählig erfasst.</p> <p>Objekte von innerörtlichen Straßen mit einer Straßenbreite \geq 5m (befestigt und ausgebaut mit mindestens zwei Fahrstreifen), die der großräumigen Erschließung von Siedlungs-, Industrie- und Gewerbeflächen dienen, sind in Auswahl erfasst.</p> <p>Verkehrswege mit einem Fahrstreifen, wenn sie topographisch bedeutende Objekte erschließen, die nicht mit anderen Straßen an das Verkehrswegenetz angebunden sind, sind erfasst.</p> <p>Das Attribut 'BRF' 'breiteDerFahrbahn' ist unter Berücksichtigung der Straßenkategorie und der Anzahl der Fahrstreifen aus Standardwerten berechnet. Der Mindestwert pro Fahrstreifen beträgt 2,5 Meter.</p> <p>Das Attribut 'Bemerkung' beinhaltet bei diese Objektart einen Hinweis, ob das Objekt eine Auffahrt/Abfahrt ist.</p>
<p>42014 AX_Bahnstrecke</p>	<p>Im Rahmen der Generalisierung können auf einer Liniengeometrie mehrere Strecken im betriebstechnischen Sinne verlaufen.</p> <p>Im Attribut 'NRB' ist/sind bei Strecken der „DB AG“ und einiger Privatbahnen die betriebstechnische/n Streckennummer/n eingetragen. Die Streckennummern wurden aus Unterlagen von DB-Netz erfasst. Im Falle mehrfacher Streckennummern sind alle aufgeführt.</p> <p>Das Attribut 'ELK' 'elektrifizierung' trägt den Wert '1000' 'Elektrifiziert', wenn mindestens eine Strecke auf der gezeigten Liniengeometrie einen elektrifizierten Ausbauzustand besitzt.</p> <p>Das Attribut 'GLS' 'anzahlDerStreckengleise' trägt den Wert '2000' 'Zweigleisig', wenn mindestens eine zweigleisige Strecke auf der gezeigten Liniengeometrie verläuft.</p> <p>Aufgrund der Quellenlage können nicht alle Bahnstrecken vollständig attribuiert werden. Insbesondere bei Industrieanschlüssen und Werksbahnen sind die Attribute 'ELK' und 'GLS' daher in mehreren Fällen nicht belegt.</p>
<p>53001 AX_BauwerkImVerkehrsbereich</p>	<p>Die Länge eines Objektes mit ART=1800 'Brücke' ergibt sich – neben der tatsächlichen Länge – auch aus der Kartengrundlage, sie entspricht bei einer Überführung mindestens der Breite der Signatur des überführten Objekts.</p> <p>Objekte mit ART=1800 'Brücke' über linienförmig modellierte Gewässer sind nur in Ausnahmefällen erfasst.</p> <p>Objekte mit ART=1870 'Tunnel' sind im Verlauf von Bahnstrecken vollzählig erfasst.</p>
<p>53004 AX_Bahnverkehrsanlage</p>	<p>Objekte, die nicht dem Personenverkehr dienen, sind zusätzlich vollzählig erfasst.</p>
<p>57002 AX_SchiffahrtlinieFaehrverkehr</p>	<p>Objekte mit ART=1730 'Personenfährverkehr' sind nur im Meer erfasst.</p> <p>Objekte, die ein linienförmiges Gewässer queren, sind auch linienförmig modelliert.</p>

Thema Gewässer	
44002 AX_Wasserlauf 44003 AX_Kanal	Objekte erhalten im Attribut 'GWK' eine Gewässerkennzahl (nur 1.-19.Stelle), wenn sie einen Gewässereinzugsgebiet von > 10 km ² besitzen. Dies ist gleichbedeutend mit der Berichtspflichtigkeit der Objekte für „EU-Wasserrahmenrichtlinie“.

Thema Gebiet	
75003 AX_KommunalesGebiet 75004 AX_Gebiet_Nationalstaat 75005 AX_Gebiet_Bundesland 75006 AX_Gebiet_Regierungsbezirk 75007 AX_Gebiet_Kreis 75011 AX_Gebiet_Verwaltungsgemeinschaft	Liegen Objekte der Verwaltungsgebiete auf Meeresflächen, dem Bodensee oder – bei einigen großen Mündungstrichtern – auf flächenhaft modellierten Wasserläufen, so werden diese als eigenständige Objekte erfasst.
74001 AX_Landschaft	Vollzählige Erfassung der Objekte, wie sie durch den Ständigen Ausschuss für geographische Namen festgelegt sind und im Darstellungsdienst 'Landschaften Deutschlands' des Bundesamtes für Kartographie und Geodäsie aufgezeigt werden. Die als Flächen modellierten Objekte können sich – bedingt durch die topographische Lage in der Natur – teilweise überschneiden oder überlagern. Die Objekte stehen in keinem topologischen Zusammenhang.

Thema Relief	
61003 AX_DammWallDeich	Objekte, die nicht der FKT=3001 'Hochwasserschutz, Sturmflutschutz' oder der FKT=3003 'Hochwasserschutz, Sturmflutschutz zugleich Verkehrsführung' dienen, sind zusätzlich in Auswahl erfasst.
61008 AX_Hoehenlinie	Die Höhenlinien sind unter Berücksichtigung der Objekte des Gewässers automatisch aus dem Digitalen Geländemodell Deutschland (DGM25, Auflösung 25 m) abgeleitet worden. Die Objekte sind gerichtet. Das Gefälle befindet sich – betrachtet vom Anfangsstützpunkt zum Endstützpunkt – links.
62030 AX_Strukturlinie3D	Die Objekte sind gerichtet. Das Gefälle befindet sich – betrachtet vom Anfangsstützpunkt zum Endstützpunkt – links.

Allgemein	
Ausländisches Staatsgebiet	Die Ausdehnung des DLM250 beschränkt sich auf das deutsche Staatsgebiet. Dies gilt auch für die seewärtige Grenze des deutschen Hoheitsgebietes. Landschaftsobjekte im angrenzenden Ausland sind nur in folgenden Ausnahmen dargestellt: Flächenhaft modellierte Wasserläufe mit den entsprechenden Gewässerstationierungsachsen, stehende Gewässer und eventuell vorhandene Bauwerke im Gewässerbereich sind vollständig erfasst, wenn die Staatsgrenze zwischen den Uferlinien verläuft. Beispiel: Rhein, Oder, Bodensee

7 Weiterführende Informationen

Weiterführende Informationen zum Produkt sind im Geodatenzentrum des Bundesamtes für Kartographie und Geodäsie unter gdz.bkg.bund.de auf der zugehörigen Produktseite bereitgestellt.

Für Fragen steht Ihnen das Dienstleistungszentrum unter dlz@bkg.bund.de zur Verfügung. Allgemeine Informationen zum Bundesamt für Kartographie und Geodäsie finden Sie auf unserer Homepage www.bkg.bund.de.